

# 农银汇理消费主题混合型证券投资基金 2018 年年度报告

2018 年 12 月 31 日

基金管理人：农银汇理基金管理有限公司

基金托管人：中国邮政储蓄银行股份有限公司

送出日期：2019 年 3 月 27 日

## 農銀匯理消費主題混合型證券投資基金\*

(\*基金名稱並不代表基金表現及回報)

### 2018 年年度報告及其摘要

#### 向香港投資者提供的資料

在截至日期為 2018 年 12 月 31 日的基金 2018 年年度報告及其摘要中所提及的基金，除本基金外，其他基金在香港未獲香港證券及期貨監察委員會認可及並非供香港居民投資。本基金有 H 類單位可供香港投資者認購。基金報告中所述表現數據，若干數據乃屬於本基金的 A 類單位之類別，僅作參考。本基金 A 類單位之表現並不代表本基金 H 類單位的表現。本基金 A 類單位並未獲得香港證監會認可及不可向香港公眾銷售。

香港證券及期貨監察委員會的有關認可並非對本基金仍作出推薦或認許，亦非對本基金的商業利弊或其表現作出保證，更不代表本基金適合所有投資者，亦非認許其適合任何個別投資者或任何類別的投資者。

## § 1 重要提示及目录

### 1.1 重要提示

基金管理人的董事会、董事保证本报告所载资料不存在虚假记载、误导性陈述或重大遗漏，并对其内容的真实性、准确性和完整性承担个别及连带的法律责任。本年度报告已经三分之二以上独立董事签字同意，并由董事长签发。

基金托管人中国邮政储蓄银行股份有限公司根据本基金合同规定，于 2019 年 3 月 25 日复核了本报告中的财务指标、净值表现、利润分配情况、财务会计报告、投资组合报告等内容，保证复核内容不存在虚假记载、误导性陈述或者重大遗漏。

基金管理人承诺以诚实信用、勤勉尽责的原则管理和运用基金资产，但不保证基金一定盈利。

基金的过往业绩并不代表其未来表现。投资有风险，投资者在作出投资决策前应仔细阅读本基金的招募说明书及其更新。

本报告期自 2018 年 1 月 1 日起至 12 月 31 日止。

本基金是根据香港《证券及期货条例》第 104 条在香港获得证券及期货事务监察委员会（“香港证监会”）认可。香港证监会认可不代表对本基金的推荐或认许，亦不代表其对本基金的商业价值或其表现作出保证。此并不意指本基金适合所有投资者，亦并非认许本基金适合任何特定投资者或投资者类别。

## 1.2 目录

<b>§ 1 重要提示及目录</b> .....	<b>3</b>
1.1 重要提示.....	3
1.2 目录.....	4
<b>§ 2 基金简介</b> .....	<b>6</b>
2.1 基金基本情况.....	6
2.2 基金产品说明.....	6
2.3 基金管理人和基金托管人.....	6
2.4 信息披露方式.....	7
2.5 其他相关资料.....	7
<b>§ 3 主要财务指标、基金净值表现及利润分配情况</b> .....	<b>8</b>
3.1 主要会计数据和财务指标.....	8
3.2 基金净值表现.....	10
3.3 过去三年基金的利润分配情况.....	14
<b>§ 4 管理人报告</b> .....	<b>15</b>
4.1 基金管理人及基金经理情况.....	15
4.2 管理人对报告期内本基金运作合规守信情况的说明.....	17
4.3 管理人对报告期内公平交易情况的专项说明.....	17
4.4 管理人对报告期内基金的投资策略和业绩表现的说明.....	17
4.5 管理人对宏观经济、证券市场及行业走势的简要展望.....	18
4.6 管理人内部有关本基金的监察稽核工作情况.....	19
4.7 管理人对报告期内基金估值程序等事项的说明.....	19
4.8 管理人对报告期内基金利润分配情况的说明.....	20
4.9 报告期内管理人对本基金持有人数或基金资产净值预警情形的说明.....	20
<b>§ 5 托管人报告</b> .....	<b>21</b>
5.1 报告期内本基金托管人合规守信情况声明.....	21
5.2 托管人对报告期内本基金投资运作合规守信、净值计算、利润分配等情况的说明.....	21
5.3 托管人对本年度报告中财务信息等内容的真实、准确和完整发表意见.....	21
<b>§ 6 审计报告</b> .....	<b>22</b>
6.1 审计报告基本信息.....	22
6.2 审计报告的基本内容.....	22
<b>§ 7 年度财务报表</b> .....	<b>25</b>
7.1 资产负债表.....	25
7.2 利润表.....	26
7.3 所有者权益（基金净值）变动表.....	27
7.4 报表附注.....	28
<b>§ 8 投资组合报告</b> .....	<b>52</b>
8.1 期末基金资产组合情况.....	52
8.2 期末按行业分类的股票投资组合.....	52
8.3 期末按公允价值占基金资产净值比例大小排序的所有股票投资明细.....	53
8.4 报告期内股票投资组合的重大变动.....	54
8.5 期末按债券品种分类的债券投资组合.....	58
8.6 期末按公允价值占基金资产净值比例大小排序的前五名债券投资明细.....	58
8.7 期末按公允价值占基金资产净值比例大小排序所有资产支持证券投资明细.....	58

8.8 报告期末按公允价值占基金资产净值比例大小排序的前五名贵金属投资明细 .....	58
8.9 期末按公允价值占基金资产净值比例大小排序的前五名权证投资明细 .....	58
8.10 报告期末本基金投资的股指期货交易情况说明 .....	58
8.11 报告期末本基金投资的国债期货交易情况说明 .....	58
8.12 投资组合报告附注 .....	59
<b>§ 9 基金份额持有人信息 .....</b>	<b>60</b>
9.1 期末基金份额持有人户数及持有人结构 .....	60
9.2 期末基金管理人的从业人员持有本基金的情况 .....	60
9.3 期末基金管理人的从业人员持有本开放式基金份额总量区间的情况 .....	60
<b>§ 10 开放式基金份额变动 .....</b>	<b>61</b>
<b>§ 11 重大事件揭示 .....</b>	<b>62</b>
11.1 基金份额持有人大会决议 .....	62
11.2 基金管理人、基金托管人的专门基金托管部门的重大人事变动 .....	62
11.3 涉及基金管理人、基金财产、基金托管业务的诉讼 .....	62
11.4 基金投资策略的改变 .....	62
11.5 为基金进行审计的会计师事务所情况 .....	62
11.6 管理人、托管人及其高级管理人员受稽查或处罚等情况 .....	62
11.7 基金租用证券公司交易单元的有关情况 .....	62
11.8 其他重大事件 .....	64
<b>§ 12 影响投资者决策的其他重要信息 .....</b>	<b>66</b>
12.1 报告期内单一投资者持有基金份额比例达到或超过 20% 的情况 .....	66
12.2 影响投资者决策的其他重要信息 .....	66
<b>§ 13 备查文件目录 .....</b>	<b>67</b>
13.1 备查文件目录 .....	67
13.2 存放地点 .....	67
13.3 查阅方式 .....	67
<b>§ 14 补充披露 .....</b>	<b>67</b>

## § 2 基金简介

### 2.1 基金基本情况

基金名称	农银汇理消费主题混合型证券投资基金	
基金简称	农银消费主题混合	
基金主代码	660012	
基金运作方式	契约型开放式	
基金合同生效日	2012 年 4 月 24 日	
基金管理人	农银汇理基金管理有限公司	
基金托管人	中国邮政储蓄银行股份有限公司	
报告期末基金份额总额	400,273,408.97 份	
下属分级基金的基金简称:	农银消费主题混合 A	农银消费主题混合 H
下属分级基金的交易代码:	660012	960033
报告期末下属分级基金的份额总额	371,777,789.55 份	28,495,619.42 份

### 2.2 基金产品说明

投资目标	本基金主要投资与居民消费相关行业的上市公司，在严格控制风险的前提下，力争为投资者创造超越业绩比较基准的回报。
投资策略	本基金采用传统的“自上而下”和“自下而上”相结合的方法构建投资组合。首先根据对宏观经济、政策环境、资金供求和市场情绪等因素的深入分析，对未来股票市场和债券市场的走势进行科学预判，并以此为基础对基金组合在股票类资产、债券类资产和现金类资产上的配置比例进行明确。在“自下而上”的层面，本基金将严格执行备选股票库制度，在建立消费相关行业股票库的基础上，综合运用定性和定量的手段，筛选出具有良好基本面和发展前景的个股进行投资。
业绩比较基准	本基金的业绩比较基准为 75%×沪深 300 指数+25%×中证全债指数。
风险收益特征	本基金为较高风险、较高预期收益的混合型基金产品，其风险收益水平高于货币市场基金、债券型基金，低于股票型基金。

### 2.3 基金管理人和基金托管人

项目	基金管理人	基金托管人
名称	农银汇理基金管理有限公司	中国邮政储蓄银行股份有限公司
信息披露负责人	姓名	翟爱东
	联系电话	021-61095588
	电子邮箱	lijianfeng@abc-ca.com
客户服务电话	021-61095599	95580
传真	021-61095556	010-68858120
注册地址	中国（上海）自由贸易试验区银城路 9 号 50 层	北京市西城区金融大街 3 号
办公地址	中国（上海）自由贸易试验	北京市西城区金融大街 3 号 A 座

	区银城路 9 号 50 层	
邮政编码	200120	100808
法定代表人	许金超	李国华

## 2.4 信息披露方式

本基金选定的信息披露报纸名称	证券时报
登载基金年度报告正文的管理人互联网网址	<a href="http://www.abc-ca.com">http://www.abc-ca.com</a>
基金年度报告备置地点	中国（上海）自由贸易试验区银城路 9 号 50 层

## 2.5 其他相关资料

项目	名称	办公地址
会计师事务所	普华永道中天会计师事务所（特殊普通合伙）	中国上海市黄浦区湖滨路 202 号企业天地 2 号楼普华永道中心 11 楼
注册登记机构	农银汇理基金管理有限公司	上海市浦东新区银城路 9 号农银大厦 50 层

## § 3 主要财务指标、基金净值表现及利润分配情况

## 3.1 主要会计数据和财务指标

金额单位：人民币元

3.1.1 期间 数据 和指 标	2018 年		2017 年		2016 年	
	农银消费主题混 合 A	农银消费主题混 合 H	农银消费主题混合 A	农 银 消 费 主 题 混 合 H	农银消费主题混合 A	农 银 消 费 主 题 混 合 H
本期 已实 现收 益	-232,398,688.79	-13,603,054.93	148,242,361.08	-	-215,387,140.46	-
本期 利润	-307,180,632.73	-17,632,300.71	143,138,132.62	-	-411,289,341.44	-
加权 平均 基金 份额 本期 利润	-0.8112	-0.4569	0.2906	-	-0.6154	-
本期 加权 平均 净值 利润 率	-36.60%	-22.58%	12.00%	-	-26.29%	-
本期 基金 份额 净值 增长 率	-31.07%	-22.58%	12.44%	-	-22.28%	-
3.1.2 期末	2018 年末		2017 年末		2016 年末	



数据和指标						
期末可供分配利润	261,081,004.04	19,948,734.96	560,459,778.79	-	540,762,710.96	-
期末可供分配基金份额利润	0.7023	0.7001	1.3275	-	1.0105	-
期末基金资产净值	673,734,873.45	51,578,895.92	1,109,901,448.55	-	1,251,193,571.90	-
期末基金份额净值	1.8122	1.8101	2.6289	-	2.3380	-
3.1.3 累计期末指标	2018 年末		2017 年末		2016 年末	
基金份额累计净值增长率	95.14%	-22.58%	183.08%	-	151.76%	-

注：1、本期已实现收益指基金本期利息收入、投资收益、其他收入（不含公允价值变动收益）扣除相关费用后的余额，本期利润为本期已实现收益加上本期公允价值变动收益。

2、所述基金业绩指标不包括持有人认购或交易基金的各项费用，计入费用后实际收益水平要低于所列数字。

3、期末可供分配利润，采用期末资产负债表中未分配利润与未分配利润中已实现部分的孰低数。表中的“期末”均指本报告期最后一日，即 12 月 31 日。

4、经中国证监会批准，本基金于 2018 年 5 月 28 日分为 A、H 两类。

## 3.2 基金净值表现

### 3.2.1 基金份额净值增长率及其与同期业绩比较基准收益率的比较

农银消费主题混合 A

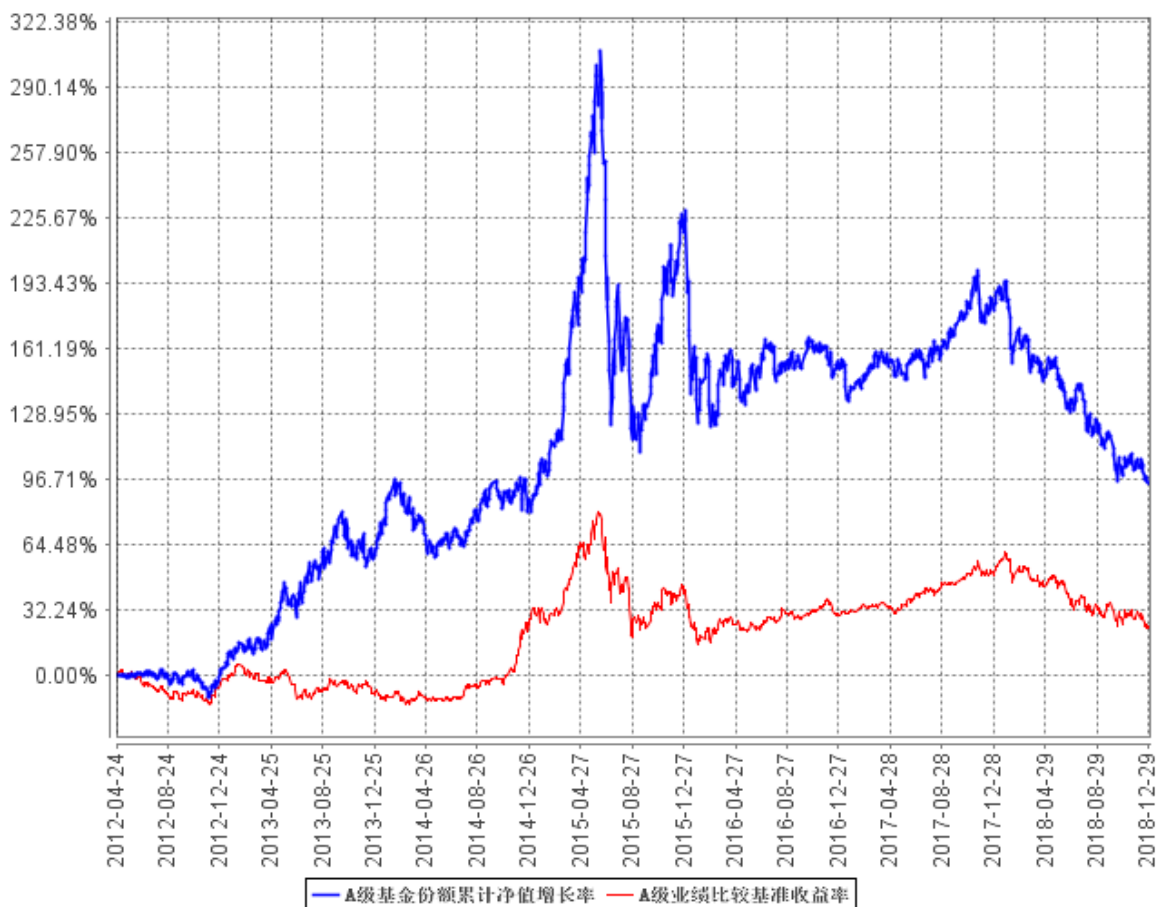
阶段	份额净值增长率①	份额净值增长率标准差②	业绩比较基准收益率③	业绩比较基准收益率标准差④	①-③	②-④
过去三个月	-10.71%	1.18%	-8.70%	1.23%	-2.01%	-0.05%
过去六个月	-17.34%	1.10%	-9.70%	1.12%	-7.64%	-0.02%
过去一年	-31.07%	1.14%	-17.58%	1.00%	-13.49%	0.14%
过去三年	-39.76%	1.37%	-11.82%	0.88%	-27.94%	0.49%
过去五年	18.21%	1.71%	33.88%	1.15%	-15.67%	0.56%
自基金合同生效起至今	95.14%	1.66%	24.45%	1.11%	70.69%	0.55%

农银消费主题混合 H

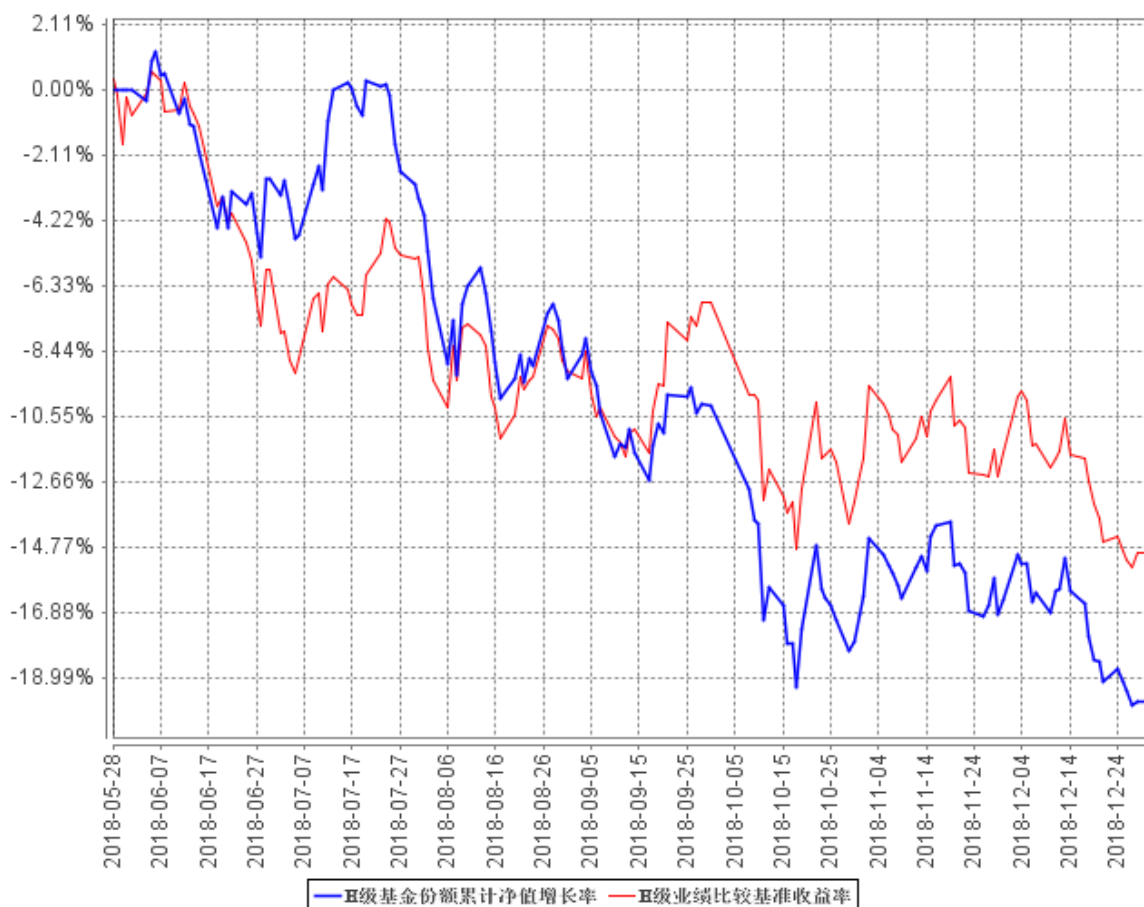
阶段	份额净值增长率①	份额净值增长率标准差②	业绩比较基准收益率③	业绩比较基准收益率标准差④	①-③	②-④
过去三个月	-10.69%	1.18%	-8.70%	1.23%	-1.99%	-0.05%
过去六个月	-17.38%	1.10%	-9.70%	1.12%	-7.68%	-0.02%
自基金合同生效起至今	-19.79%	1.09%	-14.98%	1.10%	-4.81%	-0.01%

### 3.2.2 自基金合同生效以来基金份额累计净值增长率变动及其与同期业绩比较基准收益率变动的比较

A级基金份额累计净值增长率与同期业绩比较基准收益率的历史走势对比图



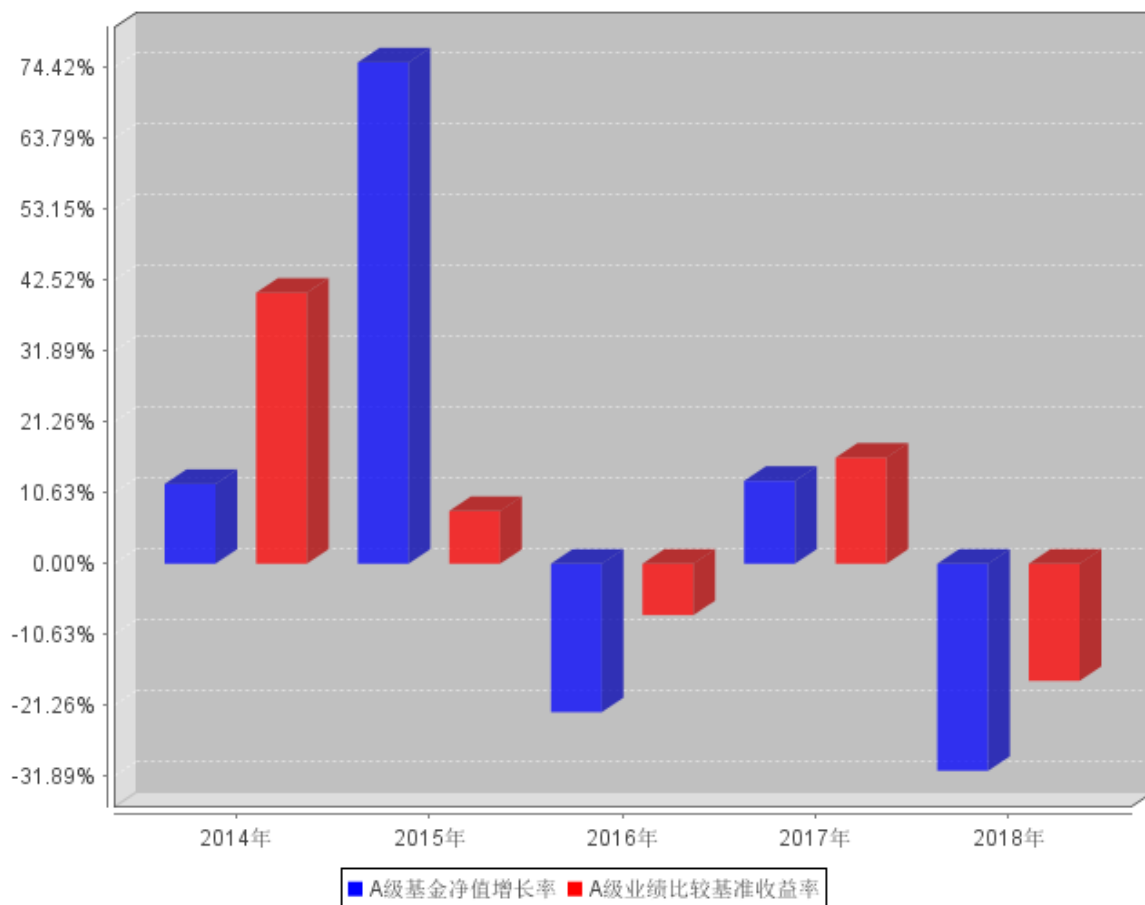
H级基金份额累计净值增长率与同期业绩比较基准收益率的历史走势对比图



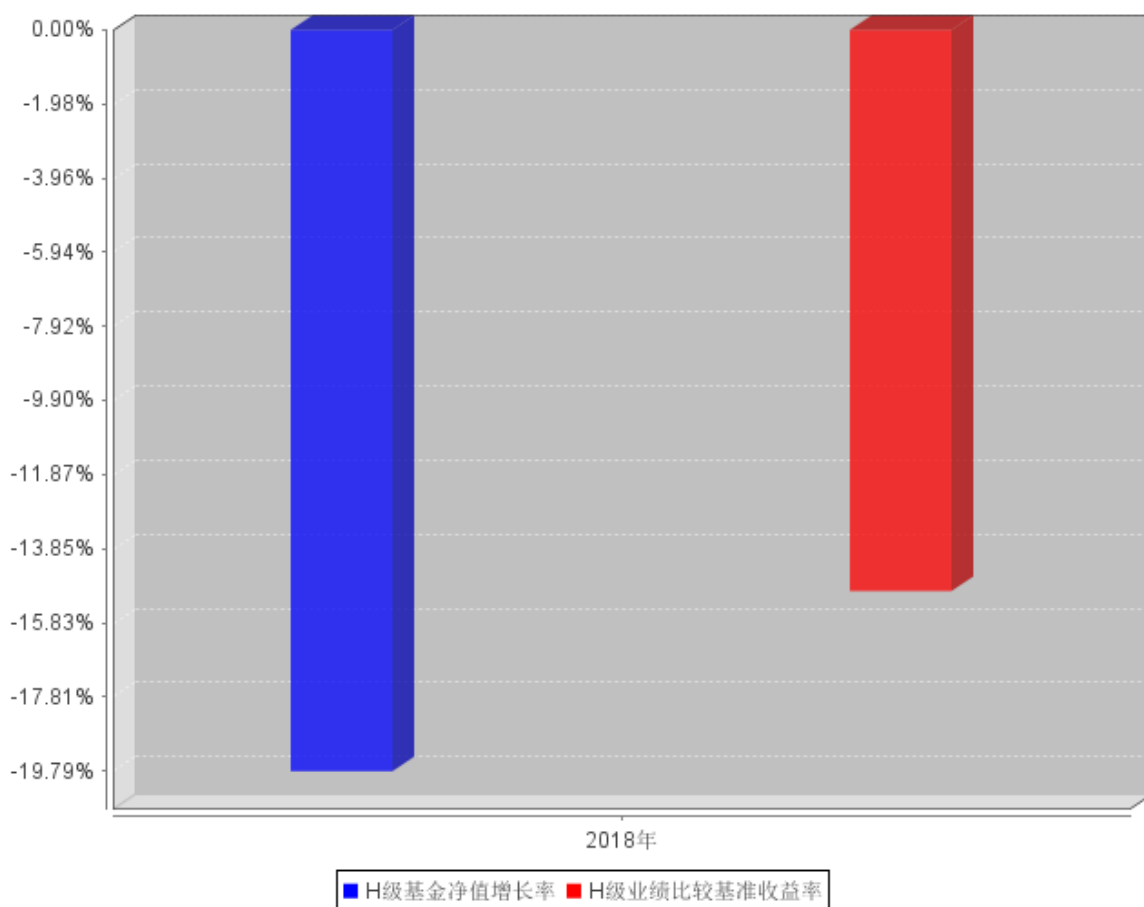
注：本基金股票投资比例范围为基金资产的 60%—95%，其中投资于消费相关行业股票的比例不低于股票投资的 80%；除股票以外的其他资产投资比例范围为基金资产的 5%—40%。权证投资比例范围为基金资产净值的 0%—3%，现金或到期日在一年以内的政府债券投资比例不低于基金资产净值的 5%。本基金建仓期为基金合同生效日（2012 年 4 月 24 日）起六个月，建仓期满时，本基金各项投资比例已达到基金合同规定的投资比例。

### 3.2.3 过去五年基金每年净值增长率及其与同期业绩比较基准收益率的比较

A级过去五年基金每年净值增长率及其与同期业绩比较基准收益率的对比图



H级过去五年基金每年净值增长率及其与同期业绩比较基准收益率的对比图



注：基金合同生效当年净值增长率及业绩比较基准收益率按照实际存续期计算，未按整个自然年度折算。

### 3.3 过去三年基金的利润分配情况

本基金过去三年无利润分配。

## § 4 管理人报告

### 4.1 基金管理人及基金经理情况

#### 4.1.1 基金管理人及其管理基金的经验

农银汇理基金管理有限公司成立于 2008 年 3 月 18 日，是中法合资的有限责任公司。公司注册资本为人民币壹拾柒亿伍仟万零壹元，其中中国农业银行股份有限公司出资比例为 51.67%，东方汇理资产管理公司出资比例为 33.33%，中铝资本控股有限公司出资比例为 15%。公司办公地址为中国（上海）自由贸易试验区银城路 9 号 50 层。公司法定代表人为许金超先生。

截止 2018 年 12 月 31 日，公司共管理 46 只开放式基金，分别为农银汇理行业成长混合型证券投资基金、农银汇理恒久增利债券型证券投资基金、农银汇理平衡双利混合型证券投资基金、农银汇理策略价值混合型证券投资基金、农银汇理中小盘混合型证券投资基金、农银汇理大盘蓝筹混合型证券投资基金、农银汇理货币市场证券投资基金、农银汇理沪深 300 指数证券投资基金、农银汇理增强收益债券型证券投资基金、农银汇理策略精选混合型证券投资基金、农银汇理中证 500 指数证券投资基金、农银汇理消费主题混合型证券投资基金、农银汇理信用添利债券型证券投资基金、农银汇理行业轮动混合型证券投资基金、农银汇理 7 天理财债券型证券投资基金、农银汇理低估值高增长混合型证券投资基金、农银汇理行业领先混合型证券投资基金、农银汇理区间收益灵活配置混合型证券投资基金、农银汇理研究精选灵活配置混合型证券投资基金、农银汇理 14 天理财债券型证券投资基金、农银汇理红利日结货币市场基金、农银汇理医疗保健主题股票型证券投资基金、农银汇理主题轮动灵活配置混合型证券投资基金、农银汇理信息传媒主题股票型证券投资基金、农银汇理工业 4.0 灵活配置混合型证券投资基金、农银汇理天天利货币市场基金、农银汇理现代农业加灵活配置混合型证券投资基金、农银汇理新能源主题灵活配置混合型证券投资基金、农银汇理物联网主题灵活配置混合型证券投资基金、农银汇理国企改革灵活配置混合型证券投资基金、农银汇理金丰一年定期开放债券型证券投资基金、农银汇理金利一年定期开放债券型证券投资基金、农银汇理金穗纯债 3 个月定期开放债券型发起式证券投资基金、农银汇理金泰一年定期开放债券型证券投资基金、农银汇理日日鑫交易型货币市场基金、农银汇理金安 18 个月定期开放债券型证券投资基金、农银汇理尖端科技灵活配置混合型证券投资基金、农银汇理中国优势灵活配置混合型证券投资基金、农银汇理区间策略灵活配置混合型证券投资基金、农银汇理永益定期开放混合型证券投资基金、农银汇理研究驱动灵活配置混合型证券投资基金、农银汇理量化智慧动力混合型证券投资基金、农银汇理金鑫 3 个月定期开放债券型发起式证券投资基金、农银汇理睿选灵活配置混合型证券投资基金、农银汇理金禄债券型证券投资基金及农银汇理永安混合型证券投资基金。

## 4.1.2 基金经理（或基金经理小组）及基金经理助理简介

姓名	职务	任本基金的基金经理（助理）期限		证券从业年限	说明
		任职日期	离任日期		
付娟	本基金基金经理、公司投资总监	2012年4月24日	-	12	会计学博士，具有基金从业资格。历任申银万国证券研究所分析师、农银汇理基金管理有限公司基金经理助理、研究部副总经理、投资部总经理、投资部总经理、投资副总监。现任农银汇理基金管理有限公司投资总监、基金经理。
徐文卉	本基金基金经理	2017年5月16日	-	12	金融学硕士。历任信诚基金管理有限公司研究员、万家基金管理有限公司研究员、农银汇理基金管理有限公司研究员、农银汇理基金管理有限公司基金经理助理。现任农银汇理基金管理有限公司基金经理。
许拓	本基金基金经理助理	2018年8月9日	-	5	硕士研究生。历任中欧基金管理有限公司研究员、中信证券股份有限公司研究员、农银汇理基金管理有限公司研究员。现任农银汇理基金管理有限公司基金经理助理。
刘嘉庆	本基金基金经理助理	2017年4月26日	-	5	硕士研究生。历任申银万国研究所中小公司部分分析师、农银汇理基金管理有限公司研究院；现任农银汇理基金管理有限公司基金经理助理。

注：1、任职、离任日期是指公司作出决定之日，基金成立时担任基金经理和经理助理的任职日期为基金合同生效日。



2、证券从业是指《证券业从业人员资格管理办法》规定的从业情况，也包括在其他金融机构从事证券投资研究等业务。

3、本基金基金经理助理刘嘉庆已于 2019 年 2 月 28 日离任。

#### **4.2 管理人对报告期内本基金运作遵规守信情况的说明**

本报告期内，本基金管理人严格遵守《证券投资基金法》、《证券投资基金销售管理办法》、《公开募集证券投资基金运作管理办法》、基金合同和其他有关法律法规、监管部门的相关规定，依照诚实信用、勤勉尽责、安全高效的原则管理和运用基金资产。报告期内，本基金管理人不存在损害基金份额持有人利益的行为。

#### **4.3 管理人对报告期内公平交易情况的专项说明**

##### **4.3.1 公平交易制度和控制方法**

本基金管理人依据《证券投资基金管理公司公平交易制度指导意见》等法律法规，制定了《农银汇理基金管理有限公司公平交易管理办法》、《特定客户资产管理业务公平交易管理办法》，明确各部门的职责以及公平交易控制的内容、方法。

本基金管理人通过事前识别、事中控制、事后检查三个步骤来保证公平交易。事前识别的任务是制定制度和业务流程、设置系统控制项以强制执行公平交易和防范反向交易；事中控制的工作是确保公司授权、研究、投资、交易等行为控制在事前设定的范围之内，各项业务操作根据制度和业务流程进行；事后检查公司投资行为与事前设定的流程、限额等有无偏差，编制投资组合公平交易报告，分析事中控制的效果，并将评价结果报告风险管理委员会。

##### **4.3.2 公平交易制度的执行情况**

报告期内，本基金管理人严格执行了《证券投资基金管理公司公平交易制度指导意见》等法规和公司内部公平交易制度的规定，通过系统和人工等方式在各环节严格控制交易公平执行，确保旗下管理的所有投资组合得到公平对待。

##### **4.3.3 异常交易行为的专项说明**

报告期内未发现本基金存在异常交易行为。

未发生本基金参与的交易所公开竞价同日反向交易成交较少的单边交易量超过该证券当日成交量的 5%的情况。

#### **4.4 管理人对报告期内基金的投资策略和业绩表现的说明**

##### **4.4.1 报告期内基金投资策略和运作分析**

2018 年 A 股市场波动非常大。上半年宏观层面不确定性明显增加。经济数据表现尚稳，但社融数据、基建投资、地产销售等先行指标逐渐走弱；政策方面，去杠杆背景下个别公司债务问题

爆发导致市场风险偏好明显下降；外围方面，中美贸易关系跌宕起伏，渐渐演化成贸易摩擦。在此背景下，股票指数宽幅震荡。上半年金融地产等蓝筹股估值快速修复后伴随市场大幅调整，消费股因业绩回落跌幅明显，科技成长股因贸易摩擦分化明显。下半年市场环境有所好转，去杠杆有所缓和，年中国常会定调财政政策要更加积极、货币政策要保持流动性合理充裕，债务问题及股权质押问题得到缓解，但贸易摩擦继续发酵，企业盈利压力继续增加，导致股票市场震荡下行，消费、成长方向跌幅明显。

纵观全年，除 1 月份金融地产、4/5 月份医药板块有短期阶段性行情外，大部分板块大部分时间以下跌为主。股票市场持续弱势，风格飘忽不定，给基金投资带来极大困难。

本基金 Q1 持仓以食品饮料、传媒为主，适当参与了 1 月份金融地产及水泥的阶段性机会。考虑到政策鼓励科技创新态度明显，本基金 3 月份开始大幅减持消费股票，增加成长方向股票配置。4 月份之后鉴于股票市场波动较大、风险偏好快速下降，本基金迅速将仓位降至最低并维持到年底，最大程度为投资人减少损失，并逐渐将持仓调整到与宏观经济关系较弱的医药及水电等板块。6 月份医药板块出现利空，本基金第一时间清仓医药股，有效避免了更大损失。Q4 开始积极因素增加，10、11 月份本基金加大了对稳增长相关的金融地产等板块的配置比例，起到了明显的防御作用。

回顾 2018 年，本基金在操作上尽量做到低仓位、优结构，长短期兼顾，但受限于市场整体表现较弱，基金回报表现一般，深表歉意。感谢持有人的支持。

#### 4.4.2 报告期内基金的业绩表现

截至本报告期末农银消费主题混合 A 基金份额净值增长率为-31.07%，同期业绩比较基准收益率为-17.58%；H 基金份额净值增长率为-19.79%；同期业绩比较基准收益率为-14.98%。

#### 4.5 管理人对宏观经济、证券市场及行业走势的简要展望

展望 2019，宏观环境较 2018 年有所改善。国内方面，虽然经济下行压力仍在，但是货币政策、财政政策积极发力，社融增速等经济先行指标或逐步企稳。外围方面，海外几大经济体压力逐渐显现，国外央行边际宽松苗头出现；中美贸易谈判仍在积极推进。

股市环境也出现积极变化。首先，股市流动性边际改善明显可期，国内货币政策要求流动性合理充裕；其次，随着资本市场对外开放的力度加大，MSCI 对 A 股权重的提升，外资已经成为 A 股投资的关键力量。再次，股市监管政策变化、科创板快速推出等都将有利提升股票市场的活跃度。最后，A 股虽然盈利压力仍在探底，但估值已经杀到深度价值区域。

基金操作上相较 2018 年，本基金将更加积极，仓位上将有所体现，主要源于 A 股市场单边下跌已经结束，19 年指数有望震荡企稳，结构性机会将涌现。风格上，本基金除重视传统行业中已

经胜出的细分领域龙头外，更重视新经济在未来 2-3 年的表现，主要源于未来政策将侧重“一补”，成长性较强的高端制造业和新兴消费是重点发力方向。具体机会方面，2019 年本基金重点关注两类，一是长线机构资金（外资、保险、养老金等）集中配置的龙头个股，主要分布在金融地产、交运、公用事业等行业；二是高端领域的成长方向，主要围绕受益于产业政策不断加持的科技创新，以及景气度逆势改善的细分行业机会，例如高端装备制造业、信息安全、5G、新能源车等。

总体而言，对 19 年的股票市场，本基金报以希望，力争给持有人取得更好的回报，非常感谢持有人的支持。

#### 4.6 管理人内部有关本基金的监察稽核工作情况

公司建立了比较完善的监察稽核制度和组织结构。公司督察长组织指导对基金包括本基金的监察稽核工作，监察稽核部具体监督检查基金运作的合法合规情况及公司内部风险控制情况，并向公司总经理报告。公司风险管理委员会批准适用本基金的风险管理措施，定期回顾执行情况，并由风险控制部实施日常监控。督察长及监察稽核部对其他部门及人员执行业务进行稽核审计，督促其合规运作、加强风险控制。督察长定期编制监察稽核报告，提交总经理和董事会成员收阅。报告期内，公司监察稽核体系运行顺利，本基金没有出现违反法律规定的事项，有效的保证了本基金的合规运作。

本报告期内，本基金的监察稽核主要工作情况如下：

(1) 全面开展基金运作稽核工作，防范内幕交易，确保基金投资的独立性、公平性及合规性

主要措施有：严格执行集中交易制度，确保研究、投资决策和交易隔离；严格检查基金的投资决策、研究支持、交易过程是否符合规定的程序。通过以上措施，保证了投资遵循既定的投资决策程序与业务流程，保证了基金投资组合及个股投资符合比例控制的要求。

(2) 修订内部管理制度，完善投资业务流程

根据监管机关的规定，更新公司内部投资管理制度，不断加强内部流程控制，动态作出各项合规提示，防范投资风险。

本基金管理人将一如既往地遵循诚实信用、勤勉尽责的原则管理和运用基金资产，不断提高合规与稽核工作的科学性和有效性，努力防范各种风险，为基金持有人谋求最大利益。

#### 4.7 管理人对报告期内基金估值程序等事项的说明

根据财政部于 2006 年 2 月 15 日颁布的《企业会计准则》、中国证券业协会于 2007 年 5 月 15 日颁布的《证券投资基金会计核算业务指引》、中国证券监督管理委员会颁布的《关于证券投资基金执行〈企业会计准则〉有关衔接事宜的通知》（证监会计字[2007]15 号）、《中国证监会关于证

券投资基金估值业务的指导意见》（证监会公告[2017]13 号）等文件，本公司制订了证券投资基金估值政策和程序，并设立了估值委员会。

公司参与基金估值的机构及人员职责：公司估值委员会负责本公司估值政策和程序的制定和解释，并定期对估值政策和程序进行评价，在发生影响估值政策和程序的有效性、适用性的情况、以及当本公司旗下的证券投资基金在采用新投资策略或投资新品种时，估值委员会应评价现有估值政策和程序的适用性，必要时及时进行修订。公司运营部根据相关基金《基金合同》、《招募说明书》等文件关于估值的约定及公司估值政策和程序进行日常估值。基金经理根据市场环境的变化，书面提示公司风险控制部和运营部测算投资品种潜在估值调整对基金资产净值的影响可能达到的程度。风险控制部提交测算结果给运营部，运营部参考测算结果对估值调整进行试算，并根据估值政策决定是否向估值委员会提议采用新的估值方法。公司监察稽核部对上述过程进行监督，根据法规进行披露。

以上参与估值流程各方为公司各部门人员，均具有基金从业资格，具有丰富的基金从业经验和相关专业胜任能力，且之间不存在任何重大利益冲突。基金经理的代表作为公司估值委员会委员，可以提议测算某一投资品种的估值调整影响，并有权投票表决有关议案。基金经理有影响具体证券估值的利益需求，但是公司的制度和组织结构约束和限制了其影响程度，如估值委员会表决时，其仅有一票表决权，遵守少数服从多数的原则。

本公司未签约与估值相关的定价服务。

#### 4.8 管理人对报告期内基金利润分配情况的说明

1. 本基金基金合同约定“在符合有关基金分红条件的前提下，本基金收益每年最多分配 6 次，每次基金收益分配比例不低于收益分配基准日可供分配利润的 20 %。”即本基金本年无应分配利润。

2. 报告期内没有实施过利润分配。

3. 本报告期没有应分配但尚未实施的利润。

#### 4.9 报告期内管理人对本基金持有人数或基金资产净值预警情形的说明

本报告期内，本基金管理人严格遵守《公开募集证券投资基金运作管理办法》第四十一条的规定。报告期内，本基金未出现上述情形。

## § 5 托管人报告

### 5.1 报告期内本基金托管人遵规守信情况声明

本报告期内，中国邮政储蓄银行股份有限公司（以下称“本托管人”）在农银汇理消费主题混合型证券投资基金（以下称“本基金”）的托管过程中，严格遵守《证券投资基金法》及其他有关法律法规、基金合同和托管协议的有关规定，不存在损害基金份额持有人利益的行为，完全尽职尽责地履行了应尽的义务。

### 5.2 托管人对报告期内本基金投资运作遵规守信、净值计算、利润分配等情况的说明

本报告期内，本托管人根据《证券投资基金法》及其他有关法律法规、基金合同和托管协议的规定，对本基金管理人的投资运作进行了必要的监督，对基金资产净值的计算、基金份额申购赎回价格的计算以及基金费用开支等方面进行了认真地复核，未发现本基金管理人存在损害基金份额持有人利益的行为。

本报告期内，本基金未进行利润分配。

### 5.3 托管人对本年度报告中财务信息等内容的真实、准确和完整发表意见

本报告中的财务指标、净值表现、收益分配情况、财务会计报告、投资组合报告等数据真实、准确和完整。

## § 6 审计报告

### 6.1 审计报告基本信息

财务报表是否经过审计	是
审计意见类型	标准无保留意见
审计报告编号	普华永道中天审字(2019)第 21734 号

### 6.2 审计报告的基本内容

审计报告标题	审计报告
审计报告收件人	农银汇理消费主题股票型证券投资基金全体基金份额持有人：
审计意见	<p>(一)我们审计的内容</p> <p>我们审计了农银汇理消费主题混合型证券投资基金(以下简称“农银消费主题混合基金”)的财务报表,包括 2018 年 12 月 31 日的资产负债表,2018 年度的利润表和所有者权益(基金净值)变动表以及财务报表附注。</p> <p>(二)我们的意见</p> <p>我们认为,后附的财务报表在所有重大方面按照企业会计准则和在财务报表附注中所列示的中国证券监督管理委员会(以下简称“中国证监会”)、中国证券投资基金业协会(以下简称“中国基金业协会”)发布的有关规定及允许的基金行业实务操作编制,公允反映了农银消费主题混合基金 2018 年 12 月 31 日的财务状况以及 2018 年度的经营成果和基金净值变动情况。</p>
形成审计意见的基础	<p>我们按照中国注册会计师审计准则的规定执行了审计工作。审计报告的“注册会计师对财务报表审计的责任”部分进一步阐述了我们在这些准则下的责任。我们相信,我们获取的审计证据是充分、适当的,为发表审计意见提供了基础。</p> <p>按照中国注册会计师职业道德守则,我们独立于农银消费主题混合基金,并履行了职业道德方面的其他责任。</p>
管理层和治理层对财务报表的责任	<p>农银消费主题混合基金的基金管理人农银汇理基金管理有限公司(以下简称“基金管理人”)管理层负责按照企业会计准则和中国证监会、中国基金业协会发布的有关规定及允许的基金行业实务操作编制财务报表,使其实现公允反映,并设计、执行和维护必要的内部控制,以使财务报表不存在由于舞弊或错误导致的重大错报。</p> <p>在编制财务报表时,基金管理人管理层负责评估农银消费主题混合基金的持续经营能力,披露与持续经营相关的事项(如适用),并运用持续经营假设,除非基金管理人管理层计划清算农银消费主题混合基金、终止运营或别无其他现实的选择。</p>

	<p>基金管理人治理层负责监督农银消费主题混合基金的财务报告过程。</p>
<p>注册会计师对财务报表审计的责任</p>	<p>我们的目标是对财务报表整体是否不存在由于舞弊或错误导致的重大错报获取合理保证，并出具包含审计意见的审计报告。合理保证是高水平的保证，但并不能保证按照审计准则执行的审计在某一重大错报存在时总能发现。错报可能由于舞弊或错误导致，如果合理预期错报单独或汇总起来可能影响财务报表使用者依据财务报表作出的经济决策，则通常认为错报是重大的。</p> <p>在按照审计准则执行审计工作的过程中，我们运用职业判断，并保持职业怀疑。同时，我们也执行以下工作：</p> <p>(一) 识别和评估由于舞弊或错误导致的财务报表重大错报风险；设计和实施审计程序以应对这些风险，并获取充分、适当的审计证据，作为发表审计意见的基础。由于舞弊可能涉及串通、伪造、故意遗漏、虚假陈述或凌驾于内部控制之上，未能发现由于舞弊导致的重大错报的风险高于未能发现由于错误导致的重大错报的风险。</p> <p>(二) 了解与审计相关的内部控制，以设计恰当的审计程序，但目的并非对内部控制的有效性发表意见。</p> <p>(三) 评价基金管理人管理层选用会计政策的恰当性和作出会计估计及相关披露的合理性。</p> <p>(四) 对基金管理人管理层使用持续经营假设的恰当性得出结论。同时，根据获取的审计证据，就可能对农银消费主题混合基金持续经营能力产生重大疑虑的事项或情况是否存在重大不确定性得出结论。如果我们得出结论认为存在重大不确定性，审计准则要求我们在审计报告中提请报表使用者注意财务报表中的相关披露；如果披露不充分，我们应当发表非无保留意见。我们的结论基于截至审计报告日可获得的信息。然而，未来的事项或情况可能导致农银消费主题混合基金不能持续经营。</p> <p>(五) 评价财务报表的总体列报、结构和内容(包括披露)，并评价财务报表是否公允反映相关交易和事项。</p> <p>我们与基金管理人治理层就计划的审计范围、时间安排和重大审计</p>

	发现等事项进行沟通,包括沟通我们在审计中识别出的值得关注的内部控制缺陷。
会计师事务所的名称	普华永道中天会计师事务所(特殊普通合伙)
注册会计师的姓名	薛竞 都晓燕
会计师事务所的地址	中国上海市黄浦区湖滨路 202 号企业天地 2 号楼普华永道中心 11 楼
审计报告日期	2019 年 3 月 26 日



## § 7 年度财务报表

### 7.1 资产负债表

会计主体：农银汇理消费主题混合型证券投资基金

报告截止日：2018 年 12 月 31 日

单位：人民币元

资产	附注号	本期末 2018 年 12 月 31 日	上年度末 2017 年 12 月 31 日
<b>资产：</b>			
银行存款	7.4.7.1	162,821,445.71	160,623,077.09
结算备付金		6,370,858.15	4,324,225.94
存出保证金		1,089,195.23	1,412,316.76
交易性金融资产	7.4.7.2	492,262,432.66	856,613,010.63
其中：股票投资		492,262,432.66	855,057,103.23
基金投资		-	-
债券投资		-	1,555,907.40
资产支持证券投资		-	-
贵金属投资		-	-
衍生金融资产	7.4.7.3	-	-
买入返售金融资产	7.4.7.4	72,400,000.00	55,250,202.88
应收证券清算款		-	55,233,419.23
应收利息	7.4.7.5	22,630.52	59,077.82
应收股利		-	-
应收申购款		9,272.07	79,590.09
递延所得税资产		-	-
其他资产	7.4.7.6	-	-
资产总计		734,975,834.34	1,133,594,920.44
<b>负债和所有者权益</b>	<b>附注号</b>	<b>本期末 2018 年 12 月 31 日</b>	<b>上年度末 2017 年 12 月 31 日</b>
<b>负债：</b>			
短期借款		-	-
交易性金融负债		-	-
衍生金融负债	7.4.7.3	-	-
卖出回购金融资产款		-	-
应付证券清算款		6,247,268.38	16,401,019.52
应付赎回款		304,997.56	1,896,336.44
应付管理人报酬		971,001.71	1,412,168.07
应付托管费		161,833.64	235,361.35
应付销售服务费		-	-
应付交易费用	7.4.7.7	1,126,573.55	2,835,656.60
应交税费		-	-
应付利息		-	-

应付利润		-	-
递延所得税负债		-	-
其他负债	7.4.7.8	850,390.13	912,929.91
负债合计		9,662,064.97	23,693,471.89
<b>所有者权益：</b>			
实收基金	7.4.7.9	400,273,408.97	422,186,259.86
未分配利润	7.4.7.10	325,040,360.40	687,715,188.69
所有者权益合计		725,313,769.37	1,109,901,448.55
负债和所有者权益总计		734,975,834.34	1,133,594,920.44

注：报告截止日 2018 年 12 月 31 日，基金份额总额 400,273,408.97 份，其 A 类基金份额净值 1.8122 元，基金份额总额 371,777,789.55 份；H 类基金份额净值 1.8101 元，基金份额总额 28,495,619.42 份。

## 7.2 利润表

会计主体：农银汇理消费主题混合型证券投资基金

本报告期：2018 年 1 月 1 日至 2018 年 12 月 31 日

单位：人民币元

项目	附注号	本期 2018 年 1 月 1 日至 2018 年 12 月 31 日	上年度可比期间 2017 年 1 月 1 日至 2017 年 12 月 31 日
<b>一、收入</b>		-297,204,872.78	178,592,899.99
1.利息收入		2,676,493.32	2,208,389.23
其中：存款利息收入	7.4.7.11	1,777,369.43	1,578,327.33
债券利息收入		318.82	518.40
资产支持证券利息收入		-	-
买入返售金融资产收入		898,805.07	629,543.50
其他利息收入		-	-
2.投资收益（损失以“-”填列）		-221,230,449.42	181,101,058.18
其中：股票投资收益	7.4.7.12	-227,754,981.23	172,775,325.65
基金投资收益		-	-
债券投资收益	7.4.7.13	242,900.28	-
资产支持证券投资收益	7.4.7.13.5	-	-
贵金属投资收益	7.4.7.14	-	-
衍生工具收益	7.4.7.15	-	-
股利收益	7.4.7.16	6,281,631.53	8,325,732.53
3.公允价值变动收益（损失以“-”号填列）	7.4.7.17	-78,811,189.72	-5,104,228.46
4.汇兑收益（损失以“-”号填列）		-	-
5.其他收入（损失以“-”号填列）	7.4.7.18	160,273.04	387,681.04

<b>减：二、费用</b>		27,608,060.66	35,454,767.37
1. 管理人报酬	7.4.10.2.1	13,300,612.44	17,894,649.44
2. 托管费	7.4.10.2.2	2,216,768.79	2,982,441.59
3. 销售服务费	7.4.10.2.3	-	-
4. 交易费用	7.4.7.19	11,545,709.79	14,149,676.34
5. 利息支出		-	-
其中：卖出回购金融资产支出		-	-
6. 税金及附加		1.14	-
7. 其他费用	7.4.7.20	544,968.50	428,000.00
<b>三、利润总额（亏损总额以“-”号填列）</b>		-324,812,933.44	143,138,132.62
减：所得税费用		-	-
<b>四、净利润（净亏损以“-”号填列）</b>		-324,812,933.44	143,138,132.62

### 7.3 所有者权益（基金净值）变动表

会计主体：农银汇理消费主题混合型证券投资基金

本报告期：2018 年 1 月 1 日至 2018 年 12 月 31 日

单位：人民币元

项目	本期 2018 年 1 月 1 日至 2018 年 12 月 31 日		
	实收基金	未分配利润	所有者权益合计
一、期初所有者权益（基金净值）	422,186,259.86	687,715,188.69	1,109,901,448.55
二、本期经营活动产生的基金净值变动数（本期利润）	-	-324,812,933.44	-324,812,933.44
三、本期基金份额交易产生的基金净值变动数（净值减少以“-”号填列）	-21,912,850.89	-37,861,894.85	-59,774,745.74
其中：1. 基金申购款	103,222,782.41	129,073,718.64	232,296,501.05
2. 基金赎回款	-125,135,633.30	-166,935,613.49	-292,071,246.79
四、本期向基金份额持有人分配利润产生的基金净值变动（净值减少以“-”号填列）	-	-	-
五、期末所有者权益（基金净值）	400,273,408.97	325,040,360.40	725,313,769.37

项目	上年度可比期间 2017 年 1 月 1 日至 2017 年 12 月 31 日		
	实收基金	未分配利润	所有者权益合计
一、期初所有者权益（基金净值）	535,163,249.91	716,030,321.99	1,251,193,571.90
二、本期经营活动产生的基金净值变动数（本期利润）	-	143,138,132.62	143,138,132.62
三、本期基金份额交易产生的基金净值变动数（净值减少以“-”号填列）	-112,976,990.05	-171,453,265.92	-284,430,255.97
其中：1. 基金申购款	107,958,675.44	150,273,533.35	258,232,208.79
2. 基金赎回款	-220,935,665.49	-321,726,799.27	-542,662,464.76
四、本期向基金份额持有人分配利润产生的基金净值变动（净值减少以“-”号填列）	-	-	-
五、期末所有者权益（基金净值）	422,186,259.86	687,715,188.69	1,109,901,448.55

报表附注为财务报表的组成部分。

本报告 7.1 至 7.4 财务报表由下列负责人签署：

_____	_____	_____
许金超	刘志勇	丁煜琼
基金管理人负责人	主管会计工作负责人	会计机构负责人

## 7.4 报表附注

### 7.4.1 基金基本情况

农银汇理消费主题混合型证券投资基金(原名为“农银汇理消费主题股票型证券投资基金”，以下简称“本基金”)经中国证券监督管理委员会(以下简称“中国证监会”)证监许可[2012]第102号《关于核准农银汇理消费主题股票型证券投资基金募集的批复》核准，由农银汇理基金管理有限公司依照《中华人民共和国证券投资基金法》和《农银汇理消费主题股票型证券投资基金基金合同》负责公开募集。本基金为契约型开放式基金，存续期限不定，首次设立募集不包括认购资金利息共募集1,629,917,809.49元，业经普华永道中天会计师事务所有限公司普华永道中天验字(2012)第106号验资报告予以验证。经向中国证监会备案，《农银汇理消费主题股票型证券投资基金基金合同》于2012年4月24日正式生效，基金合同生效日的基金份额总额为

1,630,484,406.34 份基金份额，其中认购资金利息折合 566,596.85 份基金份额。本基金的基金管理人为农银汇理基金管理有限公司，基金托管人为中国邮政储蓄银行股份有限公司。

根据《农银汇理基金管理有限公司关于农银汇理消费主题混合型证券投资基金增设 H 类基金份额并相应修改基金合同的公告》的有关规定，自 2016 年 7 月 8 日起对本基金增设 H 类基金份额，并相应修改本基金的基金合同。本基金根据基金销售地及申购赎回费率的不同，将基金份额分为不同的类别。仅在中国大陆地区销售，并收取申购和赎回费用的基金份额，称为 A 类基金份额，仅在中国香港地区销售，并收取申购和赎回费用的基金份额，称为 H 类基金份额。两类基金份额分设不同的基金代码，分别计算并分别公布基金份额净值。自 2018 年 5 月 28 日，本基金 H 类基金份额开放销售。

根据 2014 年中国证监会令第 104 号《公开募集证券投资基金运作管理办法》，农银汇理消费主题股票型证券投资基金于 2015 年 8 月 7 日公告后更名为农银汇理消费主题混合型证券投资基金。

根据《中华人民共和国证券投资基金法》和《农银汇理消费主题混合型证券投资基金基金合同》的有关规定，本基金的投资范围为具有良好流动性的金融工具，包括国内依法上市的股票（包括中小板、创业板及其他经中国证监会核准发行并上市的股票）、债券以及法律法规或中国证监会允许基金投资的其它金融工具，但须符合中国证监会的相关规定。本基金股票资产占基金资产的比例为 60%—95%，其中投资于消费相关行业股票的比例不低于股票投资的 80%；除股票以外的其他资产投资比例范围为基金资产的 5%—40%。权证投资比例范围为基金资产净值的 0%—3%；现金或到期日在一年以内的政府债券投资比例不低于基金资产净值的 5%，其中，现金不包括结算备付金、存出保证金、应收申购款等。本基金的业绩比较基准为：75% X 沪深 300 指数收益率 + 25% X 中证全债指数收益率。

#### 7.4.2 会计报表的编制基础

本基金的财务报表按照财政部于 2006 年 2 月 15 日及以后期间颁布的《企业会计准则—基本准则》、各项具体会计准则及相关规定（以下合称“企业会计准则”）、中国证监会颁布的《证券投资基金信息披露 XBRL 模板第 3 号〈年度报告和半年度报告〉》、中国证券投资基金业协会（以下简称“中国基金业协会”）颁布的《证券投资基金会计核算业务指引》、《农银汇理消费主题混合型证券投资基金基金合同》和在财务报表附注 7.4.4 所列示的中国证监会、中国基金业协会发布的有关规定及允许的基金行业实务操作编制。

本财务报表以持续经营为基础编制。

### 7.4.3 遵循企业会计准则及其他有关规定的声明

本基金 2018 年度财务报表符合企业会计准则的要求，真实、完整地反映了本基金 2018 年 12 月 31 日的财务状况以及 2018 年度的经营成果和基金净值变动情况等有关信息。

### 7.4.4 重要会计政策和会计估计

#### 7.4.4.1 会计年度

本基金会计年度为公历 1 月 1 日起至 12 月 31 日止。

#### 7.4.4.2 记账本位币

本基金的记账本位币为人民币。

#### 7.4.4.3 金融资产和金融负债的分类

##### (1) 金融资产的分类

金融资产于初始确认时分类为：以公允价值计量且其变动计入当期损益的金融资产、应收款项、可供出售金融资产及持有至到期投资。金融资产的分类取决于本基金对金融资产的持有意图和持有能力。本基金现无金融资产分类为可供出售金融资产及持有至到期投资。

本基金目前以交易目的持有的股票投资和债券投资分类为以公允价值计量且其变动计入当期损益的金融资产。以公允价值计量且其变动计入当期损益的金融资产在资产负债表中以交易性金融资产列示。

本基金持有的其他金融资产分类为应收款项，包括银行存款、买入返售金融资产和其他各类应收款项等。应收款项是指在活跃市场中没有报价、回收金额固定或可确定的非衍生金融资产。

##### (2) 金融负债的分类

金融负债于初始确认时分类为：以公允价值计量且其变动计入当期损益的金融负债及其他金融负债。本基金目前暂无金融负债分类为以公允价值计量且其变动计入当期损益的金融负债。本基金持有的其他金融负债包括其他各类应付款项等。

#### 7.4.4.4 金融资产和金融负债的初始确认、后续计量和终止确认

金融资产或金融负债于本基金成为金融工具合同的一方时，按公允价值在资产负债表内确认。以公允价值计量且其变动计入当期损益的金融资产，取得时发生的相关交易费用计入当期损益；对于支付的价款中包含的债券起息日或上次除息日至购买日止的利息，单独确认为应收项目。应收款项和其他金融负债的相关交易费用计入初始确认金额。

对于以公允价值计量且其变动计入当期损益的金融资产，按照公允价值进行后续计量；对于应收款项和其他金融负债采用实际利率法，以摊余成本进行后续计量。

金融资产满足下列条件之一的，予以终止确认：(1) 收取该金融资产现金流量的合同权利终止；(2) 该金融资产已转移，且本基金将金融资产所有权上几乎所有的风险和报酬转移给转入方；或者(3) 该金融资产已转移，虽然本基金既没有转移也没有保留金融资产所有权上几乎所有的风险和报酬，但是放弃了对该金融资产控制。

金融资产终止确认时，其账面价值与收到的对价的差额，计入当期损益。

当金融负债的现时义务全部或部分已经解除时，终止确认该金融负债或义务已解除的部分。终止确认部分的账面价值与支付的对价之间的差额，计入当期损益。

#### 7.4.4.5 金融资产和金融负债的估值原则

本基金持有的股票投资和债券投资按如下原则确定公允价值并进行估值：

(1) 存在活跃市场的金融工具按其估值日的市场交易价格确定公允价值；估值日无交易且最近交易日后未发生影响公允价值计量的重大事件的，按最近交易日的市场交易价格确定公允价值。有充足证据表明估值日或最近交易日的市场交易价格不能真实反映公允价值的，应对市场交易价格进行调整，确定公允价值。与上述投资品种相同，但具有不同特征的，应以相同资产或负债的公允价值为基础，并在估值技术中考虑不同特征因素的影响。特征是指对资产出售或使用的限制等，如果该限制是针对资产持有者的，那么在估值技术中不应将该限制作为特征考虑。此外，基金管理人不应考虑因大量持有相关资产或负债所产生的溢价或折价。

(2) 当金融工具不存在活跃市场，采用在当前情况下适用并且有足够可利用数据和其他信息支持的估值技术确定公允价值。采用估值技术时，优先使用可观察输入值，只有在无法取得相关资产或负债可观察输入值或取得不切实可行的情况下，才可以使用不可观察输入值。

(3) 如经济环境发生重大变化或证券发行人发生影响金融工具价格的重大事件，应对估值进行调整并确定公允价值。

#### 7.4.4.6 金融资产和金融负债的抵销

本基金持有的资产和承担的负债基本为金融资产和金融负债。当本基金 1) 具有抵销已确认金额的法定权利且该种法定权利现在是可执行的；且 2) 交易双方准备按净额结算时，金融资产

与金融负债按抵销后的净额在资产负债表中列示。

#### 7.4.4.7 实收基金

实收基金为对外发行基金份额所募集的总金额在扣除损益平准金分摊部分后的余额。由于申购和赎回引起的实收基金变动分别于基金申购确认日及基金赎回确认日认列。上述申购和赎回分别包括基金转换所引起的转入基金的实收基金增加和转出基金的实收基金减少。

#### 7.4.4.8 损益平准金

损益平准金包括已实现平准金和未实现平准金。已实现平准金指在申购或赎回基金份额时，申购或赎回款项中包含的按累计未分配的已实现损益占基金净值比例计算的金额。未实现平准金指在申购或赎回基金份额时，申购或赎回款项中包含的按累计未实现损益占基金净值比例计算的金额。损益平准金于基金申购确认日或基金赎回确认日认列，并于期末全额转入未分配利润/(累计亏损)。

#### 7.4.4.9 收入/(损失)的确认和计量

股票投资在持有期间应取得的现金股利扣除由上市公司代扣代缴的个人所得税后的净额确认为投资收益。债券投资在持有期间应取得的按票面利率或者发行价计算的利息扣除在适用情况下由债券发行企业代扣代缴的个人所得税及由基金管理人缴纳的增值税后的净额确认为利息收入。

以公允价值计量且其变动计入当期损益的金融资产在持有期间的公允价值变动确认为公允价值变动损益；于处置时，其处置价格与初始确认金额之间的差额确认为投资收益，其中包括从公允价值变动损益结转的公允价值累计变动额。

应收款项在持有期间确认的利息收入按实际利率法计算，实际利率法与直线法差异较小的则按直线法计算。

#### 7.4.4.10 费用的确认和计量

本基金的管理人报酬和托管费在费用涵盖期间按基金合同约定的费率和计算方法逐日确认。

其他金融负债在持有期间确认的利息支出按实际利率法计算，实际利率法与直线法差异较小的则按直线法计算。

#### 7.4.4.11 基金的收益分配政策

本基金同一类别的每一基金份额享有同等分配权。本基金收益以现金形式分配，但基金份额持有人可选择现金红利或将现金红利按分红除权日的基金份额净值自动转为基金份额进行再投



资。若期末未分配利润中的未实现部分为正数，包括基金经营活动产生的未实现损益以及基金份额交易产生的未实现平准金等，则期末可供分配利润的金额为期末未分配利润中的已实现部分；若期末未分配利润的未实现部分为负数，则期末可供分配利润的金额为期末未分配利润，即已实现部分相抵未实现部分后的余额。

经宣告的拟分配基金收益于分红除权日从所有者权益转出。

#### 7.4.4.12 分部报告

本基金以内部组织结构、管理要求、内部报告制度为依据确定经营分部，以经营分部为基础确定报告分部并披露分部信息。经营分部是指本基金内同时满足下列条件的组成部分：(1) 该组成部分能够在日常活动中产生收入、发生费用；(2) 本基金的基金管理人能够定期评价该组成部分的经营成果，以决定向其配置资源、评价其业绩；(3) 本基金能够取得该组成部分的财务状况、经营成果和现金流量等有关会计信息。如果两个或多个经营分部具有相似的经济特征，并且满足一定条件的，则合并为一个经营分部。

本基金目前以一个单一的经营分部运作，不需要披露分部信息。

#### 7.4.4.13 其他重要的会计政策和会计估计

根据本基金的估值原则和中国证监会允许的基金行业估值实务操作，本基金确定以下类别股票投资和债券投资的公允价值时采用的估值方法及其关键假设如下：

(1) 对于证券交易所上市的股票和债券，若出现重大事项停牌或交易不活跃(包括涨跌停时的交易不活跃)等情况，本基金根据中国证监会公告[2017]13号《中国证监会关于证券投资基金估值业务的指导意见》，根据具体情况采用《关于发布中基协(AMAC)基金行业股票估值指数的通知》提供的指数收益法、市盈率法、现金流量折现法等估值技术进行估值。

(2) 对于在证券交易所上市或挂牌转让的固定收益品种(可转换债券、资产支持证券和私募债券除外)及在银行间同业市场交易的固定收益品种，根据中国证监会公告[2017]13号《中国证监会关于证券投资基金估值业务的指导意见》及《中国证券投资基金业协会估值核算工作小组关于2015年1季度固定收益品种的估值处理标准》采用估值技术确定公允价值。本基金持有的证券交易所上市或挂牌转让的固定收益品种(可转换债券、资产支持证券和私募债券除外)，按照中证指数有限公司所独立提供的估值结果确定公允价值。本基金持有的银行间同业市场固定收益品种按照中债金融估值中心有限公司所独立提供的估值结果确定公允价值。

## 7.4.5 会计政策和会计估计变更以及差错更正的说明

### 7.4.5.1 会计政策变更的说明

本基金本报告期未发生会计政策变更。

### 7.4.5.2 会计估计变更的说明

本基金本报告期未发生会计估计变更。

### 7.4.5.3 差错更正的说明

本基金在本报告期间无须说明的会计差错更正。

## 7.4.6 税项

根据财政部、国家税务总局财税[2008]1号《关于企业所得税若干优惠政策的通知》、财税[2012]85号《关于实施上市公司股息红利差别化个人所得税政策有关问题的通知》、财税[2015]101号《关于上市公司股息红利差别化个人所得税政策有关问题的通知》、财税[2015]125号《关于内地与香港基金互认有关税收政策的通知》、财税[2016]36号《关于全面推开营业税改征增值税试点的通知》、财税[2016]46号《关于进一步明确全面推开营改增试点金融业有关政策的通知》、财税[2016]70号《关于金融机构同业往来等增值税政策的补充通知》、财税[2016]140号《关于明确金融 房地产开发 教育辅助服务等增值税政策的通知》、财税[2017]2号《关于资管产品增值税政策有关问题的补充通知》、财税[2017]56号《关于资管产品增值税有关问题的通知》、财税[2017]90号《关于租入固定资产进项税额抵扣等增值税政策的通知》及其他相关财税法规和实务操作，主要税项列示如下：

(1) 资管产品运营过程中发生的增值税应税行为，以资管产品管理人为增值税纳税人。资管产品管理人运营资管产品过程中发生的增值税应税行为，暂适用简易计税方法，按照3%的征收率缴纳增值税。对资管产品在2018年1月1日前运营过程中发生的增值税应税行为，未缴纳增值税的，不再缴纳；已缴纳增值税的，已纳税额从资管产品管理人以后月份的增值税应纳税额中抵减。

对证券投资基金管理人运用基金买卖股票、债券的转让收入免征增值税，对国债、地方政府债以及金融同业往来利息收入亦免征增值税。资管产品管理人运营资管产品提供的贷款服务，以2018年1月1日起产生的利息及利息性质的收入为销售额。

(2) 对基金从证券市场中取得的收入，包括买卖股票、债券的差价收入，股票的股息、红利收入，债券的利息收入及其他收入，暂不征收企业所得税。

(3) 对于内地投资者持有的基金类别，对基金取得的企业债券利息收入，应由发行债券的企业在向基金支付利息时代扣代缴20%的个人所得税。对基金从上市公司取得的股息红利所得，持股

期限在 1 个月以内(含 1 个月)的, 其股息红利所得全额计入应纳税所得额; 持股期限在 1 个月以上至 1 年(含 1 年)的, 暂减按 50%计入应纳税所得额; 持股期限超过 1 年的, 暂免征收个人所得税。对基金持有的上市公司限售股, 解禁后取得的股息、红利收入, 按照上述规定计算纳税, 持股时间自解禁日起计算; 解禁前取得的股息、红利收入继续暂减按 50%计入应纳税所得额。上述所得统一适用 20%的税率计征个人所得税。

对于香港市场投资者通过基金互认持有的基金类别, 对基金取得的企业债券利息收入, 应由发行债券的企业在向该内地基金分配利息时按照 7%的税率代扣代缴所得税。对基金从上市公司取得的股息红利所得, 应由内地上市公司向该内地基金分配股息红利时按照 10%的税率代扣代缴所得税。

(4) 基金卖出股票按 0.1%的税率缴纳股票交易印花税, 买入股票不征收股票交易印花税。

(5) 本基金的城市维护建设税、教育费附加和地方教育费附加等税费按照实际缴纳增值税额的适用比例计算缴纳。

## 7.4.7 重要财务报表项目的说明

### 7.4.7.1 银行存款

单位: 人民币元

项目	本期末 2018 年 12 月 31 日	上年度末 2017 年 12 月 31 日
活期存款	162,821,445.71	160,623,077.09
定期存款	-	-
其中: 存款期限 1 个月以内	-	-
存款期限 1-3 个月	-	-
存款期限 3 个月以上	-	-
其他存款	-	-
合计:	162,821,445.71	160,623,077.09

### 7.4.7.2 交易性金融资产

单位: 人民币元

项目	本期末 2018 年 12 月 31 日		
	成本	公允价值	公允价值变动
股票	550,024,438.01	492,262,432.66	-57,762,005.35
贵金属投资-金交所 黄金合约	-	-	-

债券	交易所市场	-	-	-
	银行间市场	-	-	-
	合计	-	-	-
资产支持证券		-	-	-
基金		-	-	-
其他		-	-	-
合计		550,024,438.01	492,262,432.66	-57,762,005.35
项目	上年度末 2017年12月31日			
	成本	公允价值	公允价值变动	
股票		834,249,826.26	855,057,103.23	20,807,276.97
贵金属投资-金交所黄金合约		-	-	-
债券	交易所市场	1,314,000.00	1,555,907.40	241,907.40
	银行间市场	-	-	-
	合计	1,314,000.00	1,555,907.40	241,907.40
资产支持证券		-	-	-
基金		-	-	-
其他		-	-	-
合计		835,563,826.26	856,613,010.63	21,049,184.37

### 7.4.7.3 衍生金融资产/负债

本基金本报告期末及上年度末未持有衍生金融资产/负债。

### 7.4.7.4 买入返售金融资产

#### 7.4.7.4.1 各项买入返售金融资产期末余额

单位：人民币元

项目	本期末 2018年12月31日	
	账面余额	其中：买断式逆回购
交易所市场	72,400,000.00	-
银行间市场	-	-
合计	72,400,000.00	-
项目	上年度末 2017年12月31日	
	账面余额	其中：买断式逆回购
交易所市场	-	-
银行间市场	55,250,202.88	-
合计	55,250,202.88	-

**7.4.7.4.2 期末买断式逆回购交易中取得的债券**

本基金本报告期末及上年度末未持有从买断式逆回购交易中取得的债券。

**7.4.7.5 应收利息**

单位：人民币元

项目	本期末 2018 年 12 月 31 日	上年度末 2017 年 12 月 31 日
应收活期存款利息	38,251.69	58,585.20
应收定期存款利息	-	-
应收其他存款利息	-	-
应收结算备付金利息	2,866.90	1,946.00
应收债券利息	-	518.40
应收资产支持证券利息	-	-
应收买入返售证券利息	-18,978.30	-2,607.62
应收申购款利息	0.03	0.24
应收黄金合约拆借孳息	-	-
其他	490.20	635.60
合计	22,630.52	59,077.82

**7.4.7.6 其他资产**

本基金本报告期末及上年度末未持有其他资产。

**7.4.7.7 应付交易费用**

单位：人民币元

项目	本期末 2018 年 12 月 31 日	上年度末 2017 年 12 月 31 日
交易所市场应付交易费用	1,126,573.55	2,835,453.72
银行间市场应付交易费用	-	202.88
合计	1,126,573.55	2,835,656.60

**7.4.7.8 其他负债**

单位：人民币元

项目	本期末 2018 年 12 月 31 日	上年度末 2017 年 12 月 31 日
应付券商交易单元保证金	500,000.00	500,000.00
应付赎回费	390.13	2,929.91
预提费用	350,000.00	410,000.00
合计	850,390.13	912,929.91

## 7.4.7.9 实收基金

金额单位：人民币元

农银消费主题混合 A		
项目	本期 2018 年 1 月 1 日至 2018 年 12 月 31 日	
	基金份额（份）	账面金额
上年度末	422,186,259.86	422,186,259.86
本期申购	60,480,958.99	60,480,958.99
本期赎回（以“-”号填列）	-110,889,429.30	-110,889,429.30
- 基金拆分/份额折算前	-	-
基金拆分/份额折算变动份额	-	-
本期申购	-	-
本期赎回（以“-”号填列）	-	-
本期末	371,777,789.55	371,777,789.55

金额单位：人民币元

农银消费主题混合 H		
项目	本期 2018 年 1 月 1 日至 2018 年 12 月 31 日	
	基金份额（份）	账面金额
上年度末	-	-
本期申购	42,741,823.42	42,741,823.42
本期赎回（以“-”号填列）	-14,246,204.00	-14,246,204.00
- 基金拆分/份额折算前	-	-
基金拆分/份额折算变动份额	-	-
本期申购	-	-
本期赎回（以“-”号填列）	-	-
本期末	28,495,619.42	28,495,619.42

注：申购含转换入份额；赎回含转换出份额。

## 7.4.7.10 未分配利润

单位：人民币元

农银消费主题混合 A			
项目	已实现部分	未实现部分	未分配利润合计
上年度末	560,459,778.79	127,255,409.90	687,715,188.69
本期利润	-232,398,688.79	-74,781,943.94	-307,180,632.73
本期基金份额交易产生的变动数	-66,980,085.96	-11,597,386.10	-78,577,472.06
其中：基金申购款	66,703,351.84	9,421,574.22	76,124,926.06
基金赎回款	-133,683,437.80	-21,018,960.32	-154,702,398.12
本期已分配利润	-	-	-

本期末	261,081,004.04	40,876,079.86	301,957,083.90
-----	----------------	---------------	----------------

单位：人民币元

农银消费主题混合 H			
项目	已实现部分	未实现部分	未分配利润合计
上年度末	-	-	-
本期利润	-13,603,054.93	-4,029,245.78	-17,632,300.71
本期基金份额交易产生的变动数	33,551,789.89	7,163,787.32	40,715,577.21
其中：基金申购款	43,571,183.02	9,377,609.56	52,948,792.58
基金赎回款	-10,019,393.13	-2,213,822.24	-12,233,215.37
本期已分配利润	-	-	-
本期末	19,948,734.96	3,134,541.54	23,083,276.50

#### 7.4.7.11 存款利息收入

单位：人民币元

项目	本期 2018年1月1日至2018年 12月31日	上年度可比期间 2017年1月1日至2017年12月31 日
活期存款利息收入	1,673,924.71	1,489,555.91
定期存款利息收入	-	-
其他存款利息收入	-	-
结算备付金利息收入	79,603.17	67,213.76
其他	23,841.55	21,557.66
合计	1,777,369.43	1,578,327.33

#### 7.4.7.12 股票投资收益

##### 7.4.7.12.1 股票投资收益——买卖股票差价收入

单位：人民币元

项目	本期 2018年1月1日至2018 年12月31日	上年度可比期间 2017年1月1日至2017 年12月31日
卖出股票成交总额	3,817,153,397.83	4,763,996,444.81
减：卖出股票成本总额	4,044,908,379.06	4,591,221,119.16
买卖股票差价收入	-227,754,981.23	172,775,325.65

### 7.4.7.13 债券投资收益

#### 7.4.7.13.1 债券投资收益项目构成

单位：人民币元

项目	本期 2018年1月1日至2018 年12月31日	上年度可比期间 2017年1月1日至2017年 12月31日
债券投资收益——买卖债券（、债转股及债券到期兑付）差价收入	242,900.28	-
债券投资收益——赎回差价收入	-	-
债券投资收益——申购差价收入	-	-
合计	242,900.28	-

#### 7.4.7.13.2 债券投资收益——买卖债券差价收入

单位：人民币元

项目	本期 2018年1月1日至2018 年12月31日	上年度可比期间 2017年1月1日至2017年 12月31日
卖出债券（、债转股及债券到期兑付）成交总额	1,557,747.00	-
减：卖出债券（、债转股及债券到期兑付）成本总额	1,314,000.00	-
减：应收利息总额	846.72	-
买卖债券差价收入	242,900.28	-

#### 7.4.7.13.3 债券投资收益——赎回差价收入

本基金本报告期内及上年度可比期间无债券赎回差价收入。

#### 7.4.7.13.4 债券投资收益——申购差价收入

本基金本报告期内及上年度可比期间无债券申购差价收入。

#### 7.4.7.13.5 资产支持证券投资收益

本基金本报告期内及上年度可比期间无资产支持证券投资收益。

### 7.4.7.14 贵金属投资收益

#### 7.4.7.14.1 贵金属投资收益项目构成

本基金本报告期内及上年度可比期间无贵金属投资收益。



**7.4.7.14.2 贵金属投资收益——买卖贵金属差价收入**

本基金本报告期内及上年度可比期间无买卖贵金属差价收入。

**7.4.7.14.3 贵金属投资收益——赎回差价收入**

本基金本报告期内及上年度可比期间无贵金属赎回差价收入。

**7.4.7.14.4 贵金属投资收益——申购差价收入**

本基金本报告期内及上年度可比期间无贵金属申购差价收入。

**7.4.7.15 衍生工具收益****7.4.7.15.1 衍生工具收益——买卖权证差价收入**

本基金本报告期内及上年度可比期间无买卖权证差价收入。

**7.4.7.15.2 衍生工具收益 ——其他投资收益**

本基金本报告期内及上年度可比期间无其他投资收益。

**7.4.7.16 股利收益**

单位：人民币元

项目	本期 2018年1月1日至2018年12月31日	上年度可比期间 2017年1月1日至2017年12月31日
股票投资产生的股利收益	6,281,631.53	8,325,732.53
基金投资产生的股利收益	-	-
合计	6,281,631.53	8,325,732.53

**7.4.7.17 公允价值变动收益**

单位：人民币元

项目名称	本期 2018年1月1日至2018年12月31日	上年度可比期间 2017年1月1日至2017年12月31日
1. 交易性金融资产	-78,811,189.72	-5,104,228.46
——股票投资	-78,569,282.32	-5,346,135.86
——债券投资	-241,907.40	241,907.40
——资产支持证券投资	-	-
——贵金属投资	-	-
——其他	-	-
2. 衍生工具	-	-
——权证投资	-	-
3. 其他	-	-

减：应税金融商品公允价值变动产生的预估增值税	-	-
合计	-78,811,189.72	-5,104,228.46

#### 7.4.7.18 其他收入

单位：人民币元

项目	本期 2018年1月1日至2018年 12月31日	上年度可比期间 2017年1月1日至2017年12 月31日
基金赎回费收入	149,202.60	368,637.01
转换费	11,070.44	19,044.03
合计	160,273.04	387,681.04

注：1. 本基金 A 类基金份额的赎回费率按持有期间递减，不低于赎回费总额的 25% 归入基金资产；H 类基金份额，不论其持有期，均收取赎回金额 0.125% 的固定赎回费，且全部归入基金资产。

2. 本基金 A 类基金份额的转换费由申购补差费和转出基金的赎回费两部分构成，其中不低于转出基金的赎回费的 25% 归入转出基金的基金资产；H 类基金份额暂未开通转换业务。

#### 7.4.7.19 交易费用

单位：人民币元

项目	本期 2018年1月1日至2018年 12月31日	上年度可比期间 2017年1月1日至2017年12 月31日
交易所市场交易费用	11,545,709.79	14,149,676.34
银行间市场交易费用	-	-
交易基金产生的费用	-	-
其中：申购费	-	-
赎回费	-	-
合计	11,545,709.79	14,149,676.34

#### 7.4.7.20 其他费用

单位：人民币元

项目	本期 2018年1月1日至2018 年12月31日	上年度可比期间 2017年1月1日至2017年 12月31日
审计费用	100,000.00	110,000.00

信息披露费	300,000.00	300,000.00
律师费	126,968.50	-
账户服务费	18,000.00	18,000.00
合计	544,968.50	428,000.00

#### 7.4.7.21 分部报告

#### 7.4.8 或有事项、资产负债表日后事项的说明

##### 7.4.8.1 或有事项

截至资产负债表日，本基金并无须作披露的或有事项。

##### 7.4.8.2 资产负债表日后事项

截至财务报表报出日，本基金并无须作披露的资产负债表日后事项。

#### 7.4.9 关联方关系

关联方名称	与本基金的关系
农银汇理基金管理有限公司（“农银汇理”）	基金管理人、登记机构、基金销售机构
中国邮政储蓄银行股份有限公司（“邮储银行”）	基金托管人、基金销售机构
农银汇理(上海)资产管理有限公司	基金管理人的子公司
中国农业银行股份有限公司（“中国农业银行”）	基金管理人的股东、基金销售机构
东方汇理资产管理公司	基金管理人的股东
中铝资本控股有限公司	基金管理人的股东

注：下述关联交易均在正常业务范围内按一般商业条款订立。

#### 7.4.10 本报告期及上年度可比期间的关联方交易

##### 7.4.10.1 通过关联方交易单元进行的交易

###### 7.4.10.1.1 股票交易

本基金本报告期内及上年度可比期间未有通过关联方交易单元进行的股票交易。

###### 7.4.10.1.2 债券交易

本基金本报告期内及上年度可比期间未有通过关联方交易单元进行的债券交易。

### 7.4.10.1.3 债券回购交易

本基金本报告期内及上年度可比期间未有通过关联方交易单元进行的债券回购交易。

### 7.4.10.1.4 权证交易

本基金本报告期内及上年度可比期间未有通过关联方交易单元进行的权证交易。

### 7.4.10.1.5 应支付关联方的佣金

本基金本报告期内及上年度可比期间未有应支付关联方的佣金。

## 7.4.10.2 关联方报酬

### 7.4.10.2.1 基金管理费

单位：人民币元

项目	本期	上年度可比期间
	2018 年 1 月 1 日至 2018 年 12 月 31 日	2017 年 1 月 1 日至 2017 年 12 月 31 日
当期发生的基金应支付的管理费	13,300,612.44	17,894,649.44
其中：支付销售机构的客户维护费	4,968,150.82	6,871,627.39

注：支付基金管理人农银汇理的管理人报酬按前一日基金资产净值 1.50%的年费率计提，逐日累计至每月月底，按月支付。其计算公式为：

日管理人报酬 = 前一日基金资产净值 × 1.50% / 当年天数。

### 7.4.10.2.2 基金托管费

单位：人民币元

项目	本期	上年度可比期间
	2018 年 1 月 1 日至 2018 年 12 月 31 日	2017 年 1 月 1 日至 2017 年 12 月 31 日
当期发生的基金应支付的托管费	2,216,768.79	2,982,441.59

注：支付基金托管人邮储银行的托管费按前一日基金资产净值 0.25%的年费率计提，逐日累计至每月月底，按月支付。其计算公式为：

日托管费 = 前一日基金资产净值 × 0.25% / 当年天数。

### 7.4.10.2.3 销售服务费

本基金本报告期内及上年度可比期间无支付给各关联方的销售服务费。

### 7.4.10.3 与关联方进行银行间同业市场的债券(含回购)交易

本基金本报告期内及上年度可比期间未发生与关联方进行银行间同业市场的债券(含回购)交易。

### 7.4.10.4 各关联方投资本基金的情况

#### 7.4.10.4.1 报告期内基金管理人运用固有资金投资本基金的情况

本基金本报告期内及上年度可比期间无基金管理人运用固有资金投资本基金的情况。

#### 7.4.10.4.2 报告期末除基金管理人之外的其他关联方投资本基金的情况

本基金本报告期末及上年度末除基金管理人以外的其他关联方未投资本基金。

### 7.4.10.5 由关联方保管的银行存款余额及当期产生的利息收入

单位：人民币元

关联方名称	本期		上年度可比期间	
	2018年1月1日至2018年12月31日		2017年1月1日至2017年12月31日	
	期末余额	当期利息收入	期末余额	当期利息收入
邮储银行	162,821,445.71	1,673,924.71	160,623,077.09	1,489,555.91

注：本基金的银行存款由基金托管人邮储银行保管，按银行同业利率计息。

### 7.4.10.6 本基金在承销期内参与关联方承销证券的情况

本基金本报告期内及上年度可比期间未在承销期内参与关联方承销的证券。

### 7.4.10.7 其他关联交易事项的说明

本基金本报告期及上年度可比期间无须作说明的其他关联交易事项。

### 7.4.11 利润分配情况

本基金本报告期内未进行利润分配。

### 7.4.12 期末（2018年12月31日）本基金持有的流通受限证券

#### 7.4.12.1 因认购新发/增发证券而于期末持有的流通受限证券

本基金本期末无因认购新发/增发证券而于期末持有的流通受限证券。

#### 7.4.12.2 期末持有的暂时停牌等流通受限股票

本基金本期末未持有暂时停牌等流通受限股票。

### 7.4.12.3 期末债券正回购交易中作为抵押的债券

#### 7.4.12.3.1 银行间市场债券正回购

本基金本报告期末未持有因银行间市场债券正回购交易而抵押的债券。

#### 7.4.12.3.2 交易所市场债券正回购

本基金本报告期末未持有因交易所市场债券正回购交易而抵押的债券。

### 7.4.13 金融工具风险及管理

#### 7.4.13.1 风险管理政策和组织架构

本基金管理人的风险政策是使基金投资风险可测、可控、可承担。通过事前制定科学合理的制度和业务流程、事中有有效的执行和管控、事后全面的检查和改进，将风险管理贯穿于基金投资运作的整个环节，有效防范和化解基金面临的市场风险、信用风险、流动性风险及投资合规性风险。

本基金管理人建立了“三层架构、二道防线”的风险管理组织体系。董事会及其下设的稽核及风险控制委员会是公司风险管理的最高层次，负责建立健全公司全面风险管理体系，审核公司基本风险管理制度、风险偏好、重大风险政策，对风险管理承担最终责任。公司管理层及其下设的风险管理委员会组成风险管理的第二层次，根据董事会要求具体组织和实施公司风险管理工作，对风险管理承担直接责任。第一层次由各个部门组成，承担业务风险的直接管理责任。公司建立了管理和控制各类单项风险的二道防线机制，明确了相应防线的责任主体和职责。督察长及其指导下的监察稽核部对公司的风险管理进行监督检查。

#### 7.4.13.2 信用风险

信用风险是指由于基金所投资债券的发行人出现违约、拒绝支付到期本息，债券发行人信用评级降低导致债券价格下降，或基金在交易过程中发生交收违约，导致基金资产损失的可能性。

本基金管理人建立了内部评级体系、存款银行名单和交易对手库，对投资债券进行内部评级，对存款银行、交易对手的资信状况进行充分评估、设定授信额度，以控制相应的信用风险。

##### 7.4.13.2.1 按短期信用评级列示的债券投资

本基金本期末及上年度末未持有短期信用评级债券。

##### 7.4.13.2.2 按长期信用评级列示的债券投资

单位：人民币元

长期信用评级	本期末 2018年12月31日	上年度末 2017年12月31日
AAA	-	-

AAA 以下	-	1,555,907.40
未评级	-	-
合计	-	1,555,907.40

### 7.4.13.3 流动性风险

流动性风险是指因市场交易相对不活跃导致基金投资资产无法以适当价格及时变现，进而无法对投资者赎回款或基金其它应付款按时支付的风险。

#### 7.4.13.3.1 报告期内本基金组合资产的流动性风险分析

本报告期内，本基金管理人坚持组合管理、分散投资的基本原则，严格按照法律法规的有关规定和基金合同约定的投资范围与比例限制实施投资管理。针对兑付赎回资金的流动性风险，本基金管理人在基金合同中约定了巨额赎回条款，制定了发生巨额赎回时资金的处理措施，控制因开放模式而产生的流动性风险。本基金主要投资于基金合同约定的具有良好流动性的金融工具，因此除附注 7.4.12 中列示的部分基金资产流通暂时受限制不能自由转让的情况外其余均能及时变现。此外，本基金可通过卖出回购金融资产方式借入短期资金应对流动性需求。

本报告期内，本基金管理人通过独立的风险管理部门对本基金投资品种变现指标、持仓集中度指标、流通受限制的投资品种比例、逆回购交易的到期日与交易对手的集中度、以及组合在短时间内变现能力的综合指标等进行持续的监测和分析，同时定期统计本基金投资者结构、申购赎回特征，进行压力测试，分析本基金组合资产的变现能力与投资者赎回需求的匹配程度。

截止本报告期末，本基金流动性风险可控。

### 7.4.13.4 市场风险

市场风险是指基金所持金融工具的公允价值或未来现金流量因所处市场各类价格因素的变动而发生波动的风险，主要包括利率风险、外汇风险和其他价格风险。

#### 7.4.13.4.1 利率风险

利率风险是指金融工具的公允价值或现金流量受市场利率变动而发生波动的风险。利率敏感性金融工具均面临由于市场利率上升而导致公允价值下降的风险，其中浮动利率类金融工具还面临每个付息期间结束根据市场利率重新定价时对于未来现金流影响的风险。本基金管理人定期对基金面临的利率风险进行监测和分析，并通过调整投资组合的久期等方法对利率风险进行管理。

##### 7.4.13.4.1.1 利率风险敞口

单位：人民币元

本期末	1 年以内	1-5 年	5 年以上	不计息	合计
-----	-------	-------	-------	-----	----

2018年12月31日					
资产					
银行存款	162,821,445.71	-	-	-	162,821,445.71
结算备付金	6,370,858.15	-	-	-	6,370,858.15
存出保证金	1,089,195.23	-	-	-	1,089,195.23
交易性金融资产	-	-	-	492,262,432.66	492,262,432.66
买入返售金融资产	72,400,000.00	-	-	-	72,400,000.00
应收利息	-	-	-	22,630.52	22,630.52
应收申购款	198.81	-	-	9,073.26	9,272.07
资产总计	242,681,697.90	-	-	492,294,136.44	734,975,834.34
负债					
应付证券清算款	-	-	-	6,247,268.38	6,247,268.38
应付赎回款	-	-	-	304,997.56	304,997.56
应付管理人报酬	-	-	-	971,001.71	971,001.71
应付托管费	-	-	-	161,833.64	161,833.64
应付交易费用	-	-	-	1,126,573.55	1,126,573.55
其他负债	-	-	-	850,390.13	850,390.13
负债总计	-	-	-	9,662,064.97	9,662,064.97
利率敏感度缺口	242,681,697.90	-	-	482,632,071.47	725,313,769.37
上年度末 2017年12月31日	1年以内	1-5年	5年以上	不计息	合计
资产					
银行存款	160,623,077.09	-	-	-	160,623,077.09
结算备付金	4,324,225.94	-	-	-	4,324,225.94
存出保证金	1,412,316.76	-	-	-	1,412,316.76
交易性金融资产	1,555,907.40	-	-	855,057,103.23	856,613,010.63
买入返售金融资产	55,250,202.88	-	-	-	55,250,202.88
应收证券清算款	-	-	-	55,233,419.23	55,233,419.23
应收利息	-	-	-	59,077.82	59,077.82
应收申购款	2,385.70	-	-	77,204.39	79,590.09
其他资产	-	-	-	-	-
资产总计	223,168,115.77	-	-	910,426,804.67	1,133,594,920.44
负债					
应付证券清算款	-	-	-	16,401,019.52	16,401,019.52
应付赎回款	-	-	-	1,896,336.44	1,896,336.44
应付管理人报酬	-	-	-	1,412,168.07	1,412,168.07
应付托管费	-	-	-	235,361.35	235,361.35
应付交易费用	-	-	-	2,835,656.60	2,835,656.60
其他负债	-	-	-	912,929.91	912,929.91
负债总计	-	-	-	23,693,471.89	23,693,471.89
利率敏感度缺口	223,168,115.77	-	-	886,733,332.78	1,109,901,448.55

注：上表按金融资产和金融负债的重新定价日或到期日孰早者进行分类。



## 7.4.13.4.1.2 利率风险的敏感性分析

假设	收益率曲线平行变化		
	忽略债券组合凸性变化对基金资产净值的影响		
	除了利率风险以外的其他市场变量保持不变		
分析	相关风险变量的变动	对资产负债表日基金资产净值的 影响金额（单位：人民币元）	
		本期末（2018年12月31日）	上年度末（2017年12月31日）
	市场利率平行上升 25 个基点	-	-22,717.42
	市场利率平行下降 25 个基点	-	22,717.42

## 7.4.13.4.2 外汇风险

外汇风险是指金融工具的公允价值或未来现金流量因外汇汇率变动而发生波动的风险。本基金的所有资产及负债以人民币计价，因此无重大外汇风险。

## 7.4.13.4.3 其他价格风险

其他价格风险是指基金所持金融工具的公允价值或未来现金流量因除市场利率和外汇汇率以外的市场价格因素变动而发生波动的风险。本基金主要投资于证券交易所上市或银行间同业市场交易的股票和债券，所面临的最大市场价格风险由所持有的金融工具的公允价值决定。

本基金通过投资组合的分散化降低市场价格风险，并且本基金管理人每日对本基金所持有的证券价格实施监测，定期对基金所面临的价格风险进行度量和分析，及时对风险进行管理和控制。

## 7.4.13.4.3.1 其他价格风险敞口

金额单位：人民币元

项目	本期末 2018年12月31日		上年度末 2017年12月31日	
	公允价值	占基金 资产净 值比例 (%)	公允价值	占基金资 产净值比 例 (%)
交易性金融资产—股票投资	492,262,432.66	67.87	855,057,103.23	77.04
交易性金融资产—基金投资	-	-	-	-
交易性金融资产—债券投资	-	-	-	-
交易性金融资产—贵金属投资	-	-	-	-

衍生金融资产—权证投资	-	-	-	-
其他	-	-	-	-
合计	492,262,432.66	67.87	855,057,103.23	77.04

#### 7.4.13.4.3.2 其他价格风险的敏感性分析

假设	本基金业绩比较基准变化 5%，其它变量不变		
分析	相关风险变量的变动	对资产负债表日基金资产净值的影响金额（单位：人民币元）	
		本期末（2018 年 12 月 31 日）	上年度末（2017 年 12 月 31 日）
	业绩比较基准上升 5 %	34,752,749.37	72,595,176.33
	业绩比较基准下降 5 %	-34,752,749.37	-72,595,176.33

注：本基金采用历史数据拟合回归方法来进行其他价格风险敏感性分析。

#### 7.4.14 有助于理解和分析会计报表需要说明的其他事项

##### (1) 公允价值

##### (a) 金融工具公允价值计量的方法

公允价值计量结果所属的层次，由对公允价值计量整体而言具有重要意义的输入值所属的最低层次决定：

第一层次：相同资产或负债在活跃市场上未经调整的报价。

第二层次：除第一层次输入值外相关资产或负债直接或间接可观察的输入值。

第三层次：相关资产或负债的不可观察输入值。

##### (b) 持续的以公允价值计量的金融工具

##### (i) 各层次金融工具公允价值

于 2018 年 12 月 31 日，本基金持有的以公允价值计量且其变动计入当期损益的金融资产中属于第一层次的余额为 492,262,432.66 元，无属于第二或第三层次的余额(2017 年 12 月 31 日：第一层次 798,746,652.95 元，第二层次 57,866,357.68 元，无第三层次)。

##### (ii) 公允价值所属层次间的重大变动

本基金以导致各层次之间转换的事项发生日为确认各层次之间转换的时点。

对于证券交易所上市的股票和债券，若出现重大事项停牌、交易不活跃(包括涨跌停时的交易不活跃)、或属于非公开发行等情况，本基金不会于停牌日至交易恢复活跃日期间、交易不活跃期间及限售期间将相关股票和债券的公允价值列入第一层次；并根据估值调整中采用的不可观察输入值对于公允价值的影响程度，确定相关股票和债券公允价值应属第二层次还是第三层次。

##### (iii) 第三层次公允价值余额和本期变动金额

无。

(c)非持续的以公允价值计量的金融工具

于 2018 年 12 月 31 日，本基金未持有非持续的以公允价值计量的金融资产(2017 年 12 月 31 日：同)。

(d)不以公允价值计量的金融工具

不以公允价值计量的金融资产和负债主要包括应收款项和其他金融负债，其账面价值与公允价值相差很小。

(2)除公允价值外，截至资产负债表日本基金无需要说明的其他重要事项。

## § 8 投资组合报告

### 8.1 期末基金资产组合情况

金额单位：人民币元

序号	项目	金额	占基金总资产的比例 (%)
1	权益投资	492,262,432.66	66.98
	其中：股票	492,262,432.66	66.98
2	基金投资	-	-
3	固定收益投资	-	-
	其中：债券	-	-
	资产支持证券	-	-
4	贵金属投资	-	-
5	金融衍生品投资	-	-
6	买入返售金融资产	72,400,000.00	9.85
	其中：买断式回购的买入返售金融资产	-	-
7	银行存款和结算备付金合计	169,192,303.86	23.02
8	其他各项资产	1,121,097.82	0.15
9	合计	734,975,834.34	100.00

### 8.2 期末按行业分类的股票投资组合

#### 8.2.1 报告期末按行业分类的境内股票投资组合

金额单位：人民币元

代码	行业类别	公允价值	占基金资产净值比例 (%)
A	农、林、牧、渔业	-	-
B	采矿业	-	-
C	制造业	247,031,474.11	34.06
D	电力、热力、燃气及水生产和供应业	-	-
E	建筑业	6,837,023.00	0.94
F	批发和零售业	6,943,888.00	0.96
G	交通运输、仓储和邮政业	-	-
H	住宿和餐饮业	-	-
I	信息传输、软件和信息技术服务业	50,267,107.87	6.93
J	金融业	22,937,297.17	3.16
K	房地产业	116,315,506.94	16.04
L	租赁和商务服务业	-	-
M	科学研究和技术服务业	2,202,207.00	0.30

N	水利、环境和公共设施管理业	2,264.00	0.00
O	居民服务、修理和其他服务业	-	-
P	教育	-	-
Q	卫生和社会工作	8,107,876.00	1.12
R	文化、体育和娱乐业	31,617,788.57	4.36
S	综合	-	-
	合计	492,262,432.66	67.87

### 8.2.2 报告期末按行业分类的港股通投资股票投资组合

本基金本报告期末未持有港股通投资股票。

### 8.3 期末按公允价值占基金资产净值比例大小排序的所有股票投资明细

金额单位：人民币元

序号	股票代码	股票名称	数量（股）	公允价值	占基金资产净值比例（%）
1	601766	中国中车	3,208,600	28,941,572.00	3.99
2	601398	工商银行	4,335,973	22,937,297.17	3.16
3	000002	万科 A	953,800	22,719,516.00	3.13
4	002341	新纶科技	1,866,200	22,170,456.00	3.06
5	600048	保利地产	1,794,740	21,159,984.60	2.92
6	600271	航天信息	898,705	20,571,357.45	2.84
7	002025	航天电器	910,500	19,512,015.00	2.69
8	600340	华夏幸福	755,700	19,232,565.00	2.65
9	000671	阳光城	3,270,600	16,974,414.00	2.34
10	600990	四创电子	426,700	14,631,543.00	2.02
11	000961	中南建设	2,606,600	14,623,026.00	2.02
12	300144	宋城演艺	681,400	14,547,890.00	2.01
13	002739	万达电影	663,265	14,479,074.95	2.00
14	300424	航新科技	852,694	11,886,554.36	1.64
15	002146	荣盛发展	1,360,400	10,815,180.00	1.49
16	600383	金地集团	1,121,707	10,790,821.34	1.49
17	002624	完美世界	376,188	10,476,835.80	1.44
18	603660	苏州科达	566,420	9,442,221.40	1.30
19	603338	浙江鼎力	157,143	8,850,293.76	1.22
20	600763	通策医疗	170,800	8,107,876.00	1.12
21	600406	国电南瑞	435,000	8,060,550.00	1.11
22	600885	宏发股份	346,000	7,805,760.00	1.08
23	002912	中新赛克	94,500	7,660,170.00	1.06
24	002439	启明星辰	364,902	7,502,385.12	1.03

25	002812	恩捷股份	148,800	7,352,208.00	1.01
26	603605	珀莱雅	165,748	7,304,514.36	1.01
27	300308	中际旭创	179,200	7,291,648.00	1.01
28	300037	新宙邦	301,200	7,243,860.00	1.00
29	000063	中兴通讯	364,900	7,148,391.00	0.99
30	300132	青松股份	674,257	6,971,817.38	0.96
31	000062	深圳华强	416,800	6,943,888.00	0.96
32	603019	中科曙光	191,854	6,883,721.52	0.95
33	600491	龙元建设	1,009,900	6,837,023.00	0.94
34	600276	恒瑞医药	121,616	6,415,244.00	0.88
35	002832	比音勒芬	188,720	6,303,248.00	0.87
36	600967	内蒙一机	568,200	5,909,280.00	0.81
37	300545	联得装备	247,770	5,126,361.30	0.71
38	300496	中科创达	208,301	4,603,452.10	0.63
39	002368	太极股份	193,434	4,487,668.80	0.62
40	300443	金雷风电	384,391	4,189,861.90	0.58
41	300427	红相股份	377,767	4,170,547.68	0.57
42	002425	凯撒文化	678,300	3,988,404.00	0.55
43	603486	科沃斯	85,600	3,940,168.00	0.54
44	603160	汇顶科技	49,000	3,856,300.00	0.53
45	603508	思维列控	95,500	3,801,855.00	0.52
46	300751	迈为股份	31,000	3,711,320.00	0.51
47	002706	良信电器	583,900	3,602,663.00	0.50
48	600845	宝信软件	167,273	3,487,642.05	0.48
49	002343	慈文传媒	287,231	2,590,823.62	0.36
50	603959	百利科技	149,100	2,202,207.00	0.30
51	603587	地素时尚	90,800	1,996,692.00	0.28
52	000888	峨眉山 A	400	2,264.00	0.00

## 8.4 报告期内股票投资组合的重大变动

### 8.4.1 累计买入金额超出期初基金资产净值 2%或前 20 名的股票明细

金额单位：人民币元

序号	股票代码	股票名称	本期累计买入金额	占期初基金资产净值比例（%）
1	601398	工商银行	138,143,007.37	12.45
2	600702	舍得酒业	78,914,271.38	7.11
3	603799	华友钴业	77,097,492.86	6.95

4	600585	海螺水泥	64,975,573.04	5.85
5	300618	寒锐钴业	62,068,259.35	5.59
6	600048	保利地产	56,226,490.92	5.07
7	600340	华夏幸福	52,646,712.00	4.74
8	601688	华泰证券	49,626,891.97	4.47
9	603019	中科曙光	46,905,701.00	4.23
10	002624	完美世界	46,646,576.12	4.20
11	600900	长江电力	45,378,347.88	4.09
12	600060	海信电器	45,336,151.66	4.08
13	600030	中信证券	45,060,867.07	4.06
14	600011	华能国际	43,691,947.54	3.94
15	002475	立讯精密	43,582,954.77	3.93
16	600276	恒瑞医药	43,022,244.11	3.88
17	600197	伊力特	42,372,852.36	3.82
18	600027	华电国际	42,368,475.34	3.82
19	002146	荣盛发展	41,583,432.70	3.75
20	600271	航天信息	40,810,822.33	3.68
21	601988	中国银行	40,508,441.00	3.65
22	600809	山西汾酒	40,008,968.83	3.60
23	002341	新纶科技	39,801,946.88	3.59
24	600884	杉杉股份	36,686,781.00	3.31
25	600383	金地集团	36,609,145.24	3.30
26	601766	中国中车	35,392,057.00	3.19
27	600115	东方航空	35,170,301.99	3.17
28	002368	太极股份	33,884,501.55	3.05
29	000672	上峰水泥	33,627,815.87	3.03
30	002025	航天电器	33,089,143.41	2.98
31	600028	中国石化	32,957,705.61	2.97
32	300122	智飞生物	32,506,160.43	2.93
33	600036	招商银行	32,164,441.00	2.90
34	002024	苏宁易购	32,051,797.18	2.89
35	601006	大秦铁路	31,710,100.00	2.86
36	000538	云南白药	30,546,754.55	2.75
37	601857	中国石油	29,133,177.00	2.62
38	000977	浪潮信息	28,309,158.80	2.55
39	300059	东方财富	27,926,552.00	2.52

40	300630	普利制药	27,432,712.00	2.47
41	601998	中信银行	26,670,943.86	2.40
42	600329	中新药业	26,004,960.18	2.34
43	600330	天通股份	25,635,332.40	2.31
44	001979	招商蛇口	25,530,313.32	2.30
45	603338	浙江鼎力	25,460,776.06	2.29
46	002410	广联达	25,332,501.48	2.28
47	601318	中国平安	24,390,187.81	2.20
48	002343	慈文传媒	23,847,503.70	2.15
49	300251	光线传媒	23,773,520.57	2.14
50	300558	贝达药业	23,589,992.00	2.13
51	300146	汤臣倍健	23,409,853.06	2.11
52	000002	万科 A	23,129,942.15	2.08

注：买入金额按买入成交金额（成交单价乘以成交数量）填列，不考虑相关交易费用。

#### 8.4.2 累计卖出金额超出期初基金资产净值 2%或前 20 名的股票明细

金额单位：人民币元

序号	股票代码	股票名称	本期累计卖出金额	占期初基金资产净值比例（%）
1	601398	工商银行	111,619,747.84	10.06
2	600702	舍得酒业	73,986,271.57	6.67
3	600585	海螺水泥	64,549,463.62	5.82
4	300618	寒锐钴业	62,842,054.75	5.66
5	603799	华友钴业	60,696,512.90	5.47
6	600519	贵州茅台	58,332,600.69	5.26
7	002304	洋河股份	54,950,431.41	4.95
8	601012	隆基股份	53,513,946.05	4.82
9	600383	金地集团	50,779,055.59	4.58
10	601688	华泰证券	49,528,289.43	4.46
11	600276	恒瑞医药	48,593,563.54	4.38
12	600115	东方航空	47,079,112.98	4.24
13	600030	中信证券	46,141,646.73	4.16
14	001979	招商蛇口	45,322,101.00	4.08
15	002146	荣盛发展	45,279,139.27	4.08
16	600060	海信电器	44,853,423.70	4.04
17	601988	中国银行	44,390,312.00	4.00
18	002103	广博股份	43,761,458.32	3.94
19	600048	保利地产	43,295,470.45	3.90



20	000768	中航飞机	42,355,849.32	3.82
21	600011	华能国际	41,839,364.53	3.77
22	601857	中国石油	41,017,552.90	3.70
23	600027	华电国际	40,794,019.50	3.68
24	600900	长江电力	40,404,839.74	3.64
25	000063	中兴通讯	40,394,832.19	3.64
26	002475	立讯精密	40,339,331.14	3.63
27	600884	杉杉股份	40,314,501.91	3.63
28	000858	五粮液	40,074,015.86	3.61
29	600809	山西汾酒	37,857,080.02	3.41
30	603019	中科曙光	37,730,161.31	3.40
31	600438	通威股份	36,853,933.68	3.32
32	002341	新纶科技	35,708,167.63	3.22
33	300558	贝达药业	35,109,281.85	3.16
34	600340	华夏幸福	34,063,698.00	3.07
35	000672	上峰水泥	33,580,810.73	3.03
36	300122	智飞生物	33,461,072.14	3.01
37	600197	伊力特	33,212,423.56	2.99
38	600038	中直股份	32,875,178.43	2.96
39	601111	中国国航	32,349,295.32	2.91
40	600028	中国石化	31,697,313.90	2.86
41	000977	浪潮信息	31,605,169.15	2.85
42	600036	招商银行	31,548,719.04	2.84
43	000568	泸州老窖	30,989,132.21	2.79
44	601006	大秦铁路	30,014,769.60	2.70
45	002024	苏宁易购	29,940,882.54	2.70
46	600029	南方航空	29,869,879.20	2.69
47	002368	太极股份	29,844,739.73	2.69
48	300059	东方财富	29,764,851.84	2.68
49	300316	晶盛机电	28,338,354.94	2.55
50	600329	中新药业	27,601,853.01	2.49
51	600196	复星医药	27,022,655.01	2.43
52	300630	普利制药	26,344,204.10	2.37
53	002410	广联达	25,726,335.85	2.32
54	002624	完美世界	25,553,947.13	2.30
55	601318	中国平安	24,659,025.00	2.22
56	600409	三友化工	23,886,150.90	2.15
57	600887	伊利股份	23,808,674.91	2.15

58	600487	亨通光电	23,050,417.64	2.08
59	601998	中信银行	22,289,590.31	2.01
60	002343	慈文传媒	22,278,959.12	2.01

注：卖出金额按卖出成交金额（成交单价乘以成交数量）填列，不考虑相关交易费用。

#### 8.4.3 买入股票的成本总额及卖出股票的收入总额

单位：人民币元

买入股票成本（成交）总额	3,760,682,990.81
卖出股票收入（成交）总额	3,817,153,397.83

注：买入股票成本、卖出股票收入均按买卖成交金额（成交单价乘以成交数量）填列，不考虑相关交易费用。

#### 8.5 期末按债券品种分类的债券投资组合

本基金本报告期末未持有债券。

#### 8.6 期末按公允价值占基金资产净值比例大小排序的前五名债券投资明细

本基金本报告期末未持有债券。

#### 8.7 期末按公允价值占基金资产净值比例大小排序所有资产支持证券投资明细

本基金本报告期末未持有资产支持证券。

#### 8.8 报告期末按公允价值占基金资产净值比例大小排序的前五名贵金属投资明细

本基金本报告期末未持有贵金属投资。

#### 8.9 期末按公允价值占基金资产净值比例大小排序的前五名权证投资明细

本基金本报告期末未持有权证。

#### 8.10 报告期末本基金投资的股指期货交易情况说明

##### 8.10.1 报告期末本基金投资的股指期货持仓和损益明细

本基金本报告期末未持有股指期货。

##### 8.10.2 本基金投资股指期货的投资政策

本基金本报告期末未持有股指期货。

#### 8.11 报告期末本基金投资的国债期货交易情况说明

##### 8.11.1 本期国债期货投资政策

本基金本报告期末未持有国债期货。

##### 8.11.2 报告期末本基金投资的国债期货持仓和损益明细

本基金本报告期末未持有国债期货。

### 8.11.3 本期国债期货投资评价

本基金本报告期末未持有国债期货。

### 8.12 投资组合报告附注

#### 8.12.1 本基金投资的前十名证券的发行主体本期受到调查以及处罚的情况的说明

本基金投资的前十名证券的发行主体本期没有被监管部门立案调查或在本报告编制日前一年内受到公开谴责、处罚的情况。

#### 8.12.2 基金投资的前十名股票超出基金合同规定的备选股票库情况的说明

本基金投资的前十名股票没有超出基金合同规定的备选股票库。

#### 8.12.3 期末其他各项资产构成

单位：人民币元

序号	名称	金额
1	存出保证金	1,089,195.23
2	应收证券清算款	-
3	应收股利	-
4	应收利息	22,630.52
5	应收申购款	9,272.07
6	其他应收款	-
7	待摊费用	-
8	其他	-
9	合计	1,121,097.82

#### 8.12.4 期末持有的处于转股期的可转换债券明细

本基金本报告期末未持有处于转股期的可转换债券。

#### 8.12.5 期末前十名股票中存在流通受限情况的说明

本基金本报告期末前十名股票中不存在流通受限情况。

## § 9 基金份额持有人信息

### 9.1 期末基金份额持有人户数及持有人结构

份额单位：份

份额级别	持有人户数(户)	户均持有的基金份额	持有人结构			
			机构投资者		个人投资者	
			持有份额	占总份额比例	持有份额	占总份额比例
农银消费主题混合 A	45,555	8,161.08	5,677,179.37	1.53%	366,100,610.18	98.47%
农银消费主题混合 H	1	28,495,619.42	28,495,619.42	100.00%	0.00	0.00%
合计	45,556	8,786.40	34,172,798.79	8.54%	366,100,610.18	91.46%

### 9.2 期末基金管理人的从业人员持有本基金的情况

项目	份额级别	持有份额总数(份)	占基金总份额比例
基金管理人所有从业人员持有本基金	农银消费主题混合 A	0.00	0.0000%
	农银消费主题混合 H	0.00	0.0000%
	合计	0.00	0.0000%

### 9.3 期末基金管理人的从业人员持有本开放式基金份额总量区间的情况

项目	份额级别	持有基金份额总量的数量区间(万份)
本公司高级管理人员、基金投资和相关部门负责人持有本开放式基金	农银消费主题混合 A	0
	农银消费主题混合 H	0
	合计	0
本基金基金经理持有本开放式基金	农银消费主题混合 A	0
	农银消费主题混合 H	0
	合计	0

## § 10 开放式基金份额变动

单位：份

项目	农银消费主题混合 A	农银消费主题混合 H
基金合同生效日（2012年4月24日）基金份额总额	1,630,484,406.34	-
本报告期期初基金份额总额	422,186,259.86	-
本报告期期间基金总申购份额	60,480,958.99	42,741,823.42
减:本报告期期间基金总赎回份额	110,889,429.30	14,246,204.00
本报告期期间基金拆分变动份额(份额减少以“-”填列)	-	-
本报告期末基金份额总额	371,777,789.55	28,495,619.42

注：总申购份额含红利再投、转换入份额；总赎回份额含转换出份额。

## § 11 重大事件揭示

### 11.1 基金份额持有人大会决议

报告期内无基金份额持有人大会决议。

### 11.2 基金管理人、基金托管人的专门基金托管部门的重大人事变动

本报告期内基金管理人于 2018 年 4 月 3 日新任刘志勇先生为副总经理；原董事长于进先生于 2018 年 12 月 4 日离任，同日由许金超先生代理董事长职位。上述变更均事先经基金管理人相关董事会决议通过，向监管机构进行了备案并在指定媒体和基金管理人网站进行了公告。

本报告期内托管人的专门基金托管部门未发生重大的人事变动。

### 11.3 涉及基金管理人、基金财产、基金托管业务的诉讼

本报告期内无涉及基金管理人、基金财产的诉讼。本报告期内无涉及基金托管业务的诉讼事项。

### 11.4 基金投资策略的改变

报告期内基金投资策略没有改变。

### 11.5 为基金进行审计的会计师事务所情况

报告期内没有改聘会计师事务所，报告期内应支付给会计师事务所的报酬为 10 万元，该会计师事务所自基金合同生效日起向本基金提供审计服务。

### 11.6 管理人、托管人及其高级管理人员受稽查或处罚等情况

报告期内基金管理人及其高级管理人员没有受稽查或处罚情况。本报告期内托管人的托管业务部门及其相关高级管理人员未受到任何稽查或处罚。

### 11.7 基金租用证券公司交易单元的有关情况

#### 11.7.1 基金租用证券公司交易单元进行股票投资及佣金支付情况

金额单位：人民币元

券商名称	交易单元数量	股票交易		应支付该券商的佣金		备注
		成交金额	占当期股票成交总额的比例	佣金	占当期佣金总量的比例	

安信证券	1	1,756,160,354.89	23.18%	1,635,514.30	23.18%	-
中信证券	1	1,619,930,644.44	21.38%	1,508,628.94	21.38%	-
国泰君安	1	1,475,872,130.01	19.48%	1,374,485.19	19.48%	-
中金公司	1	877,111,689.01	11.58%	816,854.01	11.58%	-
浙商证券	1	761,620,358.44	10.05%	709,299.77	10.05%	-
申万宏源	1	379,598,529.38	5.01%	353,518.61	5.01%	-
海通证券	1	312,201,839.79	4.12%	290,754.65	4.12%	-
川财证券	2	279,304,946.74	3.69%	260,117.14	3.69%	-
瑞银证券	1	115,141,552.83	1.52%	107,231.32	1.52%	-
第一创业	2	-	-	-	-	-
东吴证券	1	-	-	-	-	-

注：1、交易单元选择标准有：

- (1)、实力雄厚,注册资本不少于 20 亿元人民币。
- (2)、市场形象及财务状况良好。
- (3)、经营行为规范,内控制度健全,最近一年未因发生重大违规行为而受到国家监管部门的处罚。
- (4)、内部管理规范、严格,具备能够满足基金高效、安全运作的通讯条件。
- (5)、研究实力较强,具有专门的研究机构和专职研究人员,能及时、定期、全面地为基金提供宏观经济、行业情况、市场走向、个股分析的研究报告及周到的信息服务。

公司研究部、投资部、投资理财部分别提出租用交易席位的申请,集中交易室汇总后提交总经理办公会议研究决定。席位租用协议到期后,研究部、投资部、投资理财部应对席位所属券商进行综合评价。总经理办公会议根据综合评价,做出是否续租的决定。

2、本基金本报告期内无新增或剔除交易单元。

### 11.7.2 基金租用证券公司交易单元进行其他证券投资的情况

金额单位：人民币元

券商名称	债券交易		债券回购交易		权证交易	
	成交金额	占当期债券成交总额的比例	成交金额	占当期债券回购成交总额的比例	成交金额	占当期权证成交总额的比例
安信证券	-	-	-	-	-	-
中信证券	-	-	3,881,600,000.00	73.33%	-	-
国泰君安	-	-	256,200,000.00	4.84%	-	-
中金公司	-	-	-	-	-	-

浙商证券	-	-	-	-	-	-
申万宏源	1,557,747.00	100.00%	1,155,400,000.00	21.83%	-	-
海通证券	-	-	-	-	-	-
川财证券	-	-	-	-	-	-
瑞银证券	-	-	-	-	-	-
第一创业	-	-	-	-	-	-
东吴证券	-	-	-	-	-	-

## 11.8 其他重大事件

序号	公告事项	法定披露方式	法定披露日期
1	农银汇理基金管理有限公司管理的基金 2017 年年度资产净值公告	中国证券报、上海证券报、证券时报、基金管理人网站	2018 年 1 月 1 日
2	农银消费主题混合基金 2017 年 4 季度报告	中国证券报、上海证券报、证券时报、基金管理人网站	2018 年 1 月 22 日
3	农银消费主题混合基金 2017 年年度报告	中国证券报、上海证券报、证券时报、基金管理人网站	2018 年 3 月 29 日
4	农银消费主题混合基金 2018 年 1 季度报告	中国证券报、上海证券报、证券时报、基金管理人网站	2018 年 4 月 20 日
5	农银消费主题混合基金 - 招募说明书更新-2018 年第 1 号	中国证券报、上海证券报、证券时报、基金管理人网站	2018 年 5 月 28 日
6	农银消费主题混合基金 2018 年 2 季度报告	中国证券报、上海证券报、证券时报、基金管理人网站	2018 年 7 月 18 日
7	农银汇理基金管理有限公司关于旗下部分基金增加腾安基金为代销机构并参加其费率优惠活动的公告	中国证券报、上海证券报、证券时报、基金管理人网站	2018 年 8 月 3 日
8	农银消费主题混合基金 2018 年半年度报告	中国证券报、上海证券报、证券时报、基金管理人网站	2018 年 8 月 27 日
9	农银消费主题混合基金 2018 年 3 季度报告	中国证券报、上海证券报、证券时报、基金管理人网站	2018 年 10 月 26 日
10	关于调整旗下部分基金在渤海银行股份有限公司最低转换份额的公告	中国证券报、上海证券报、证券时报、基金管理人网站	2018 年 11 月 13 日
11	农银消费主题混合基金 - 招	中国证券报、上海证	2018 年 12 月 5 日



	募说明书更新-2018 年第 2 号	券报、证券时报、基金管理人网站	
--	--------------------	-----------------	--

## § 12 影响投资者决策的其他重要信息

### 12.1 报告期内单一投资者持有基金份额比例达到或超过 20%的情况

本基金本报告期内无单一投资者持有基金份额比例达到或超过 20%的情况。

### 12.2 影响投资者决策的其他重要信息

根据农银汇理基金管理有限公司（以下简称“本公司”）股东会有关决议，本公司注册资本由人民币 200,000,001 元增加至人民币 1,750,000,001 元，增加注册资本后，本公司股东及股东出资比例均保持不变。本公司根据相关法律法规及规范性文件的规定，结合上述增资事项同步修改了公司章程中的有关内容。上述增资事项已按规定向中国证券监督管理委员会及中国证券监督管理委员会上海监管局备案，相应的工商变更手续于 2018 年 6 月 21 日在上海市工商行政管理局办理完毕。本公司已于 2018 年 6 月 23 日在中国证券报、上海证券报、证券时报以及公司网站上刊登上述增加注册资本及修改公司章程的公告。

本公司董事长于进先生于 2018 年 12 月 4 日离任，根据本公司董事会有关决议，自 2018 年 12 月 4 日起由总经理许金超先生代任董事长职位。本公司已于 2018 年 12 月 6 日在中国证券报、上海证券报、证券时报以及公司网站上刊登上述高级管理人员变更的公告。

## § 13 备查文件目录

### 13.1 备查文件目录

- 1、中国证监会核准本基金募集的文件；
- 2、《农银汇理消费主题混合型证券投资基金基金合同》；
- 3、《农银汇理消费主题混合型证券投资基金托管协议》；
- 4、基金管理人业务资格批件、营业执照；
- 5、基金托管人业务资格批件和营业执照复印件；
- 6、本报告期内公开披露的临时公告。

### 13.2 存放地点

中国（上海）自由贸易试验区银城路9号50层。

### 13.3 查阅方式

投资者可到基金管理人的办公地址免费查阅备查文件。在支付工本费后，投资者可在合理时间内取得备查文件的复制件或复印件。

## § 14 补充披露

### 补充披露 1：期末基金资产组合情况

(1) 股票投资		
上市投资		
中国 (100%)		
名称	数量 (股)	公允价值 (人民币元)
中国中车	3,208,600	28,941,572.00
工商银行	4,335,973	22,937,297.17
万科 A	953,800	22,719,516.00
新纶科技	1,866,200	22,170,456.00
保利地产	1,794,740	21,159,984.60
航天信息	898,705	20,571,357.45
航天电器	910,500	19,512,015.00
华夏幸福	755,700	19,232,565.00

阳光城	3,270,600	16,974,414.00
四创电子	426,700	14,631,543.00
中南建设	2,606,600	14,623,026.00
宋城演艺	681,400	14,547,890.00
万达电影	663,265	14,479,074.95
航新科技	852,694	11,886,554.36
荣盛发展	1,360,400	10,815,180.00
金地集团	1,121,707	10,790,821.34
完美世界	376,188	10,476,835.80
苏州科达	566,420	9,442,221.40
浙江鼎力	157,143	8,850,293.76
通策医疗	170,800	8,107,876.00
国电南瑞	435,000	8,060,550.00
宏发股份	346,000	7,805,760.00
中新赛克	94,500	7,660,170.00
启明星辰	364,902	7,502,385.12
恩捷股份	148,800	7,352,208.00
珀莱雅	165,748	7,304,514.36
中际旭创	179,200	7,291,648.00
新宙邦	301,200	7,243,860.00
中兴通讯	364,900	7,148,391.00
青松股份	674,257	6,971,817.38
深圳华强	416,800	6,943,888.00
中科曙光	191,854	6,883,721.52
龙元建设	1,009,900	6,837,023.00
恒瑞医药	121,616	6,415,244.00
比音勒芬	188,720	6,303,248.00
内蒙一机	568,200	5,909,280.00
联得装备	247,770	5,126,361.30

中科创达	208,301	4,603,452.10
太极股份	193,434	4,487,668.80
金雷风电	384,391	4,189,861.90
红相股份	377,767	4,170,547.68
凯撒文化	678,300	3,988,404.00
科沃斯	85,600	3,940,168.00
汇顶科技	49,000	3,856,300.00
思维列控	95,500	3,801,855.00
迈为股份	31,000	3,711,320.00
良信电器	583,900	3,602,663.00
宝信软件	167,273	3,487,642.05
慈文传媒	287,231	2,590,823.62
百利科技	149,100	2,202,207.00
地素时尚	90,800	1,996,692.00
峨眉山 A	400	2,264.00
合计	-	492,262,432.66
<b>(2) 债券投资</b>		
<b>上市投资</b>		
<b>中国 (100%)</b>		
<b>名称</b>	<b>数量</b>	<b>公允价值 (人民币元)</b>
合计	-	0
<b>(3) 买入返售金融资产 (人民币元)</b>		
交易所市场买入返售金融资产	-	72,400,000.00
银行间市场买入返售金融资产	-	0
合计	-	72,400,000.00
<b>总投资资产</b>		<b>564,662,432.66</b>

(4) 银行存款和结算备付金合计 (人民币元)	-	169,192,303.86
(5) 其他各项资产 (人民币元)	-	1,121,097.82
总计		734,975,834.34

## 补充披露 2: 投资组合变动表

序号	项目	占基金总资产的比例 (%) 于2018年12月31日	占基金总资产的比例 (%) 于2017年12月31日
1	股票	66.98	75.43
2	债券	0	0.14
3	买入返售金融资产	9.85	4.87
4	银行存款和结算备付金	23.02	14.55
5	其他各项资产	0.15	5.01

农银汇理基金管理有限公司

2019年3月27日